

かみす

Pick up

- ▶ 神栖市長選挙 開票結果
- ▶ 新型コロナワクチン 3回目接種



まちの魅力再発見

渡船物語

みんなが愛した渡し船のストーリー

The story of the TOSEN that everyone loved.

かつて、多くの人々が利用した水上交通。通勤・通学や買い物など市民の足として活躍しました。一時は自動車専用の渡船も登場。銚子大橋や息栖大橋の開通により利用者が減少し、平成8年1月、長い歴史に幕を下ろしました。市民に愛された渡船の軌跡をたどります。

AR 広報かみすが
動き出す



[COCOAR]



アプリをダウンロードし表紙にスマートフォンをかざしてください。詳細は12ページ



渡船物語

みんなが愛した渡し船のストーリー

まだ利根川に橋が架かっていなかった頃、渡船とせんはなくてはならない交通手段であり、人々の生活を支えるものでもありました。懐かしい渡船を通して、水とともにあった暮らしやまちの移り変わりを振り返ります。



十数力所もあった渡船場

水に囲まれた神栖市では、貨物船やタンカー、漁船、釣り船、遊覧船など、日常的にさまざまな船を見るのができます。船のある風景というと、海をイメージする人が多いのでは？ でも少し時代を遡さかのぼると、利根川にはたくさん船が行き交っていました。その一つが、通勤、通学、買い物など、住民の足として活躍していた渡船です。

歴史を振り返ると神栖市は、江戸時代から高瀬舟による物資の輸送や東国三社詣でなど、利根川水運で栄えた地域。明治時代には、異国情緒漂う外輪付きの蒸気船「通運丸」が加わります。東京や霞ヶ浦へ向かう蒸気船や高瀬舟が利根川を航行し、その合間を縫うように渡船が行き交っていました。

当時、利根川の上流・中流・支流を含め渡船場の数は数百にも上り、現在の神栖市域だけでも十数力所ありました。北から順に、息栖、高浜、萩原、日川、宝山、太田、川尻、矢田部、仲新田、別所、高野、本郷、明神前、仲島、波崎、洲ノ鼻です。渡船場というのは現在のターミナル

駅のようなもので、村の玄関口として賑わいました。鉄道や道路網が発達する前は水運が主役だったことから、神栖市はとても便利な地域だったといえます。

人も車も渡船で川を渡る

やがて大正時代後半に手漕ぎの渡船は動力船となり、昭和14年に波崎町営、昭和28年には小見川町営など、渡船事業は町営へと変わっていきました。利根川対岸との結びつきが強い神栖市にとって、この頃の渡船は単に川を渡るだけではなく、千葉県との鉄道に連絡し、行動範囲を広げるための重要な交通手段でした。

この時期の大きな話題は、昭和27年に波崎町営渡船に登場した自動車渡船です。水産物、サツマイモ・でんぷん、農作物、砂鉄原料などを満載したトラク

クやオート三輪、客を乗せたハイヤーなどが渡船で対岸へ渡れるようになりました。当時は水郷大橋から下



自動車渡船場

市内には十数カ所の
渡船場があった
※歴史民俗資料館内
ジオラマより



昭和初期の水郷息栖小見川渡船



三角屋根の待合所がある波崎渡船場



波崎と銚子を結ぶ第八波崎丸。開通した銚子大橋が見える

流に橋がなく不便だったため、自動車渡船の利用は日を追うごとに増えたといえます。

昭和30年代初頭、波崎町営渡船の利用者は年間約300万人(一日平均8000人)、自動車渡船の利用台数は6万台に達したそうです。この数字を見ても、渡船が暮らしや産業に欠かせないものだったことが分かります。

証言1

波崎―銚子間(昭和36、39年)

◆朝は通学、通園、通勤客で満員に
高校の3年間、渡船で通学した鈴木正彦さんに思い出話を聞きました。当時地元には県立高校がなく、対岸の銚子には4つの高校があったことから、ほとんどの人が渡船で通学していたそうです。



鈴木さん

「波崎(仲島)の渡船場には立派な建屋があり、待合室を通り抜けた先が棧橋でした。いつも朝夕は学生でいっぱいでしたね。波崎だけでなく、奥野谷や日川からバスで渡船場まで来る学生もいましたから。当時は渡船の時刻表がなく、ほどほどに客が乗ったら出航するんですよ。必ず波崎と銚子の両側から船が出て、川の上ですれ違います。

船の後部が荷台になっていて、売の荷物や通勤用の自転車がたくさん積まれていました。それから幼稚園に通う子どもたちも送ってきて、親が棧橋まで子どもを送ってきて、銚子の幼稚園から迎えに来た先生に預けていたような覚えがあります」

◆銚子大橋開通後も渡船を利用
鈴木さんが渡船で通学していた時期は、ちょうど銚子大橋の工事が進んでいる頃だったといえます。



乗船券



①昭和30年代の息栖渡船場。息栖神社一の鳥居の先は常陸利根川 ②現在は一の鳥居のもとに船だまりがある ③水郷のポプラの風景



「昭和37年12月、私が高校2年の時に銚子大橋が開通しました。当初は有料で、自動車120円、自転車10円、徒歩5円。バス通学もできるようなったけれど、運賃が高かったのでみんな卒業まで渡船で通いました。その後だんだん銚子大橋を使う人が増えるとともに渡船の乗客が減り、船は小型になり、便数も減っていったけれど、運航は息長く続けられました」

証言2

息栖—小見川間(昭和42〜45年)

◆一の鳥居周辺の懐かしい風景

阿部文雄さんは、未舗装の道を自転車で息栖渡船場まで行き、そこから渡船、



阿部さん

バス、列車を乗り継いで佐原高校まで通学していました。渡船場周辺の様子は、今とはまるで違っていいいます。現在「息栖の津・渡船場跡」と一の鳥居のもとには船だまりがあり、その先の水門を出ると常陸利根川につながります。しかし阿部さんが高校生の頃は、一の鳥居の先

はすぐ川だったそうです。

「当時、鳥居の右側にはマコモが生い茂り、左側にはポプラの大木が数本並び、正面には川面が開けていました。振り向けば息栖神社の参道、その奥に拝殿も見える。渡船場といえば、そういう風景が印象に残っています」

◆男子生徒は雨も寒さも我慢して

阿部さんは毎朝、7時発の便に乗船。4つの高校の生徒が乗り合わせ、うち2つが女子校だったため、圧倒的に女子生徒の数が多かったそうです。

「渡船の船室は女子生徒に譲り、男子生徒は外の船尾部に乗ることになっていました。雨の日は傘を差し、冬は寒さを我慢して、また帰りは日が暮れて真っ暗な中、船外にいなければなりません。当時はつらいと

撮影：篠塚栄三



通学時の第八おみがわ丸
この日は女子生徒も船外に出るほど混み合っていた



中洲の小見川閘門



息栖大橋開通式典



水上交通が盛んだったころの小見川渡船場



中洲の水門を通過して常陸利根川と利根川を往来した



平成8年に波崎渡船場で行なわれたお別れセレモニー。市民に愛され、市民の足として活躍した渡船の歴史が幕を下ろした

思ったこともありませんが、今となっては忘れられない思い出です」
 渡船がなければ通学できないため、寛大な措置もあったようです。
 「よほどの悪天候でない限り欠航にはなりません、例えば台風で午後の便が欠航になるときは学校に連絡が来て、早退することになります。また、朝の通学時に一度だけ工

ンジンが止まって船が流されてしまい、別の船に曳航してもらったことがあります。そういう時は欠席・早退・遅刻などの扱いにならず、公欠」となります」
◆息栖・小見川大橋ができて人の流れが逆転
 阿部さんが高校生の頃は、鹿島開

発でまちが一気に変化している時期でした。高校3年生だった昭和44年に鹿島港が開港し、翌年には国鉄鹿島線が営業を開始。卒業から3年後の昭和48年には息栖・小見川大橋が開通し、それとともに息栖と小見川を結ぶ渡船は廃止されました。

「渡船が廃止されるのは寂しい気がしましたが、橋が開通することの方が、自分にとっても地域にとっても重要だと思っていました。昔は松林と砂丘しかなくて、陸の孤島」とも呼ばれたところに、鹿島開発で道路、商店街、企業がみるみる増え、人の流れも逆転。多くの人が橋を渡って小見川から神栖へ働きに來たり、買い物に來たりするようになりました」

渡船の思い出から始まった阿部さんの話は、まちの姿や人の暮らしが劇的に変わっていった背景をひもといてくれるようでした。

明治から平成まで親しまれた渡船

波崎の渡船は、銚子大橋開通後もほぼ年中無休で運航されてきました。平成8年1月末に終了。明治から平成にわたる88年間の歴史に幕を

下ろし、神栖市にあった渡船はすべて姿を消しました。旧波崎町営渡船場跡には現在、河畔プロムナードが整備され簡易展望台が設置されています。

今では市内で渡船場の名残を見つけることは難しくなっていますが、歴史民俗資料館では1月30日(日)まで収蔵品展「むかしのくらし展 ぐらしの今昔」を開催し、その中で渡船に関するパネルを展示しています。時代とともに水上交通から陸上交通へと主役は移り、便利さに慣れるにつれて渡船の記憶は薄れていきま

す。この機会に、地域で長年親しまれてきた渡船に思いを馳せてみませんか？
 水に囲まれた神栖市の歴史を、肌で感じる事ができるでしょう。



河畔プロムナードの簡易展望台。どこか三角屋根の待合所に似ている

神栖市長選挙 開票結果

☎神栖市選挙管理委員会 ☎0299-90-1125

11月7日(日)に行なわれた選挙の結果、石田 進 氏が神栖市長に再選しました。
各候補者の得票数は次のとおりです。

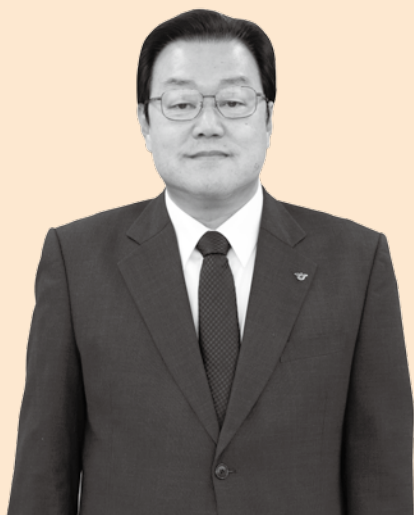
当	石田 進 (63歳)	21,891票
	伊藤 大 (48歳)	15,803票

(敬称略)

当日有権者数 77,130人 (男39,897人、女37,233人)

投票率 49.35% (男46.84%、女52.05%)

☎秘書課 ☎0299-90-1121



石田 進 市長
プロフィール

神栖市長2期目
神栖市議1期 茨城県議3期
神栖市知手中央在住
1958年9月2日生

初登庁日

2021年12月6日(月)

任期

2021年12月6日～2025年12月5日(4年間)

市民のみなさんへメッセージ

市民のみなさんからの信任をいただき、引き続き市政をお預かりさせていただくことになりました。みなさんの期待に応えられるよう市民目線に立ち、みなさんと共に「かみすを好きな人があふれるまち」を目指し、魅力ある、誇れるまちづくりに全力で取り組んでまいります。

新型コロナウイルス ワクチン 3回目接種

▽ 新型コロナウイルスワクチン接種プロジェクトチーム ☎0570-033-010
 ※月～金曜日(祝日を除く)午前9時～午後5時

市では国の方針に基づき、18歳以上で希望する方を対象に、
 新型コロナウイルスワクチンの追加接種(3回目接種)を実施します。

※11月22日(月)時点の情報を掲載しています



市ホームページは
 コチラ

使用するワクチン

当面は、薬事承認されているファイザー社製
 ワクチンを使用します。

接種間隔

2回目の接種を受けてから原則8カ月以上
 ※ワクチンの供給状況などにより変更となる
 場合があります

接種時期の目安

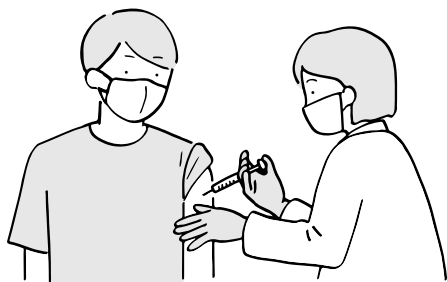
2回目 接種時期	3回目 接種時期(予定)
2021年4月	2021年12月以降
2021年5月	2022年1月以降
2021年6月	2022年2月以降
2021年7月	2022年3月以降
⋮	⋮

接種券は1・2回目と異なります

接種の予定時期が近くなった方を対象として、
 接種券を随時発送します。

予約方法などは、接種券に同封する案内文をご
 確認ください。

※3回目の接種券は、接種券と予診票が一体となっ
 ています



新型コロナウイルスワクチン接種の予診票 (追加接種用)
 ※大特内にご記入またはチェック印を入れてください。

接種日(1回目) 年 月 日、2回目 年 月 日

接種を受けた場所
 現時点で住民
 「新型コロナウイルス」
 現在、何らかの
 病 名
 治療内容

最近1ヶ月以内
 今日、体に具合が悪いところがありますか。 症状() はい いいえ
 けいりん(ひきつけ)を起こしたことがありますか。 はい いいえ
 薬や食品などで、重いアレルギー症状(アナフィラキシーなど)を起こしたことがありますか。
 薬・食品など原因になったもの() はい いいえ
 これまでに予防接種を受けて具合が悪くなったことはありませんか。 症状() はい いいえ
 現在妊娠している可能性(生理が予定より遅れているなど)はありますか。または、授乳中ですか。 はい いいえ
 2週間以内に予防接種を受けましたか。 種類() 受けた日() はい いいえ
 今日の予防接種について質問がありますか。 はい いいえ

医師記入欄
 以上の問診及び診察の結果、今日の接種は 可能 - 見合わせる
 本人に対して、接種の結果、副反応及び予防接種後健康観察制度について、説明した。

医師署名又は記名捺印

医師種別
 訪問科(受付時間:) 休日 小児(応急未済) 予備① 予備②

新型コロナウイルス接種希望書
 医師の診察・説明を受け、接種の効果や副反応などについて理解した上で、接種を希望します。(接種を希望します・ 接種を希望しません)
 この予診票は、接種の安全性の確保を目的としています。
 このことを理解の上、本予診票が市町村、国民健康保険中央会
 及び国民健康保険団体連合会に提出されることに同意します。
 年 月 日 接種者又は
 保護者(保護者)の署名(捺印)
 (注)保護者(保護者)は接種当日は必ず、接種券を本人(本人)に届けてください。

ワクチン名・ロット番号 接種量 実施場所・医師名、接種年月日 医師種別コード
 接種券番号
 ※特にお合せておまかせに
 貼り付けてください。
 (注)有効期限が切れている申請書

接種年月日 ※記入欄 4月1日～4月10日
 2022年 月 日

神栖市に転入後に3回目の接種を希望する方へ

2回目の接種終了後に神栖市に転入した方は、接種券を発行するために申請が必要です。
 申請書は、市ホームページからダウンロードできます。

年末年始のごみ・資源の収集



図廃棄物対策課 ☎0299-90-1148

ごみ・資源の収集は

**12月31日(金)から1月3日(月)まで
お休みです。**

波崎地域で古着・古布の収集日
が1月1日(土)・3日(月)となる
地区は、1月の古着・古布の収
集はお休みです。

処理施設への自己搬入

大掃除などで大量にごみが出たときや、収集日までごみを保管する
ことが困難なときは、下記の処理施設へ自己搬入してください。

年末(12月中旬以降)は
混み合いますので、
自己搬入はお早めをお願いします。

区分	対象地域	施設名	電話番号	受付日	受付時間
可燃ごみ	神栖地域西部	広域鹿嶋RDFセンター	0299-90-7220	月～土曜日	午前8時30分～午後4時 (正午～午後1時は休み)
	神栖地域東部 波崎地域全域	広域波崎RDFセンター	0479-40-4332		
不燃ごみ 粗大ごみ 資源物	神栖地域全域	第一リサイクルプラザ	0299-96-8075	ただし 12/31から 1/3までは お休みです	午前8時30分～午後4時 (昼も搬入可)
	波崎地域全域	第二リサイクルプラザ	0479-44-2071		

処理施設の敷地内では、安全運転にご協力をお願いします。

広域鹿嶋RDFセンター 可燃ごみの受け入れを一時停止

計量台の交換工事のため、可燃ごみの受け入れを
停止します。

図広域鹿嶋RDFセンター ☎0299-90-7220

日時 = 12月11日(土) 午後1時～4時

可燃ごみに金属類や電池などが混入していると、処理施設で火災の原因となることがあります。
ごみの分別にご協力をお願いします。



2022年度

神栖市奨学生の募集

☎ 学務課 ☎ 0299-77-7347

経済的な理由で修学が困難な学生に対し、奨学資金の貸与や給与をします。

対象 = 次のすべてを満たす方

- 世帯の市税などに未納がない
 - 市内に1年以上住所がある方の子や兄弟姉妹
 - 健康で学業・人物ともに優秀である
- ※成績や収入に基準があります

受付期間 = 12月15日(水)～24日(金)

午前9時～午後5時

受付場所 = 学務課

※必要書類は12月24日(金)まで、学務課、
波崎教育事務所で入手可能

貸与(大学、専門学校生など)

資格 = 2022年度に、学校教育法に基づく「大学」「専門学校」「高等専門学校」に修学予定の方

定員 = 20人

貸与額 = 月額35,000円

返済期間 = 貸与最終月の6カ月後から10年以内

※2022年度から日本学生支援機構などの奨学金制度との併用が可能となります

※神栖市教育ローン利子補給金制度との併用はできません

【飯田愛子奨学基金】

市奨学資金の貸与を申し込んだ方に、入学一時金も貸与しています。

定員 = 20人

貸与額 = 50万円 ※入学初年度のみ申請可

返済期間 = 奨学資金貸与最終月の6カ月後から5年以内

※卒業後2年以内に教育の職に就き、引き続き2年以上在職した場合は、その期間に応じ、奨学資金の返還の免除(全部または一部)を受けることができます。詳しくはお問い合わせください

給与(高校生)

修学後の返還は不要です。

資格 = 次のすべてを満たす方

- 保護者が生活保護を受けている、またはこれに準ずる
- 2022年度に、高等学校に就学予定

定員 = 8人

給与額 = 月額7,000円

1月からの

通所型短期集中サービス

参加者募集



☎ 閩長寿介護課 ☎ 0299-91-1701

転倒予防や口腔ケア、認知症予防などを学び、リハビリの専門職のアドバイスのもと、楽しみながら体操します。関節の痛みや持病がある方でも、その人に合った体操ができます。

教室名(場所)	担当場所	日時(全10回)
神栖市通所型短期集中リハビリ教室 (保健・福祉会館)	第1圏域 主に溝口より北・西の地域	1月13日～3月17日 毎週木曜日 午前10時～11時30分
済生会イキイキ教室 (うずもコミュニティセンター)	第2圏域 主に知手・東和田～太田・須田	1月11日～3月22日(3月15日を除く) 毎週火曜日 午後2時～3時30分
こもれび倶楽部 (矢田部公民館)	第3圏域 主に矢田部より南	1月7日～3月25日(2月11日、25日を除く) 毎週金曜日 午後2時～3時30分

対象＝市内在住の65歳以上の方

※「要支援」と認定された方も参加可能(通所サービス利用者を除く)

定員＝10人(初めての方を優先)

費用＝100円(乗り合いタクシー利用者は別途100円が必要)

※新型コロナウイルス感染症の状況により、教室の開催が中止となる場合があります

※参加の可否には別途基準があります

※申込手続きには時間がかかる場合があります

**次のうち3つ以上あてはまる方に
オススメ!**

- 手すりや壁をつたいながら階段を上る
- 何かにつかまってイスから立ち上がる
- 15分くらい続けて歩くことがない
- この1年間に転んだことがある
- 転倒に対する不安が強い

シルバーリハビリ体操指導士 3級養成講習会

☎ 閩長寿介護課 ☎ 0299-91-1701

茨城県では高齢者の介護予防推進のため「シルバーリハビリ体操」の普及を進めており、体操を普及する指導士を養成しています。

指導士の皆さんは生き生きと活動しており、指導士本人たちからも「姿勢が良くなった」、「筋力がアップした」という声が聞かれます。

皆さんの参加をお待ちしています。

対象＝次のすべてに該当する方

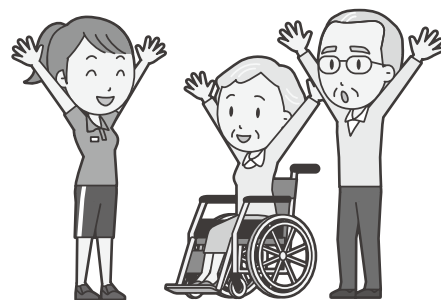
- 市内在住の50歳以上(2021年4月1日現在)
- 常勤の職に就いていない
- 認定後に市内の地域活動ができる
- 講習会の全日程に参加できる

定員＝15人(先着順)

申込期限＝1月7日(金)

日時・場所

日程	時間	場所
1月20日(木)	午前9時30分～ 午後3時45分	県立健康プラザ(水戸市) ※保健・福祉会館を 午前7時15分出発
1月25日(火)		保健・福祉会館
1月26日(水)		
1月28日(金)		
2月 1日(火)		



新型コロナウイルス感染症の状況により、中止となる場合があります

ふるさと納税推進事業

園政策企画課 ☎0299-90-1120

ふるさと納税制度を活用して神栖市へ寄付をされた市外の方へ、サバ缶などの地場産品をはじめ、工芸品や宿泊施設の宿泊券などの返礼品を送付しています。市では、この事業により、地場産業の振興と地域の活性化を目指しています。

また、寄付金は、寄付者の意思に沿って、市民サービス向上に役立てています。

神栖市自慢の返礼品を紹介！



特産品(サバ缶各種)

秋冬に水揚げされる、最も脂がのっておいしいサバを使用したこだわりの逸品！



工芸品(将棋盤)

熟練の職人が一つずつ丁寧に作り上げた、匠の技と経験が詰まった将棋盤・碁盤！



宿泊施設(宿泊券)

心を込めたおもてなしで、静かで落ち着いた和みとくつろぎのひとときを提供します！

このほかにも、各事業者自慢の逸品がずらり！ その数、約300品！

返礼品として人気を集めている商品も、地元では直接手に入れることができます。

市外の知り合いに紹介して神栖市の魅力を伝えたり、手土産を選ぶ際の参考にしてはいかがでしょうか？

※神栖市民からの寄付に対しては、返礼品を送付できません

自慢の逸品を紹介した
「かみす名品型録」のページはコチラ





12月1日号の
広報かみす

広報かみすはコチラで読めます
電子書籍サイト「かみすイーブックス」が開きます



土 sat	日 sun
<p>4 こども映画会…中央図書館</p>	<p>5 休日当番医…武藤小児科医院、神栖 済生会病院(小児科のみ) 胃がん・大腸がん・子宮がん・骨粗 しょう症検診(予約制)…保健センター</p>
<p>11 こども映画会…中央図書館 献血…カインズ神栖店</p>	<p>12 休日当番医…神栖済生会病院</p>
<p>18 こども映画会…中央図書館</p>	<p>19 休日当番医…あきら医院、神栖済生 会病院(小児科のみ)</p>
<p>25 こども映画会…中央図書館</p>	<p>26 休日当番医…白十字総合病院、神栖 済生会病院(小児科のみ) 一般映画会…中央図書館</p>



日曜開庁

12月12日・26日

毎月第2・4日曜日
午前8時30分～午後5時15分
事前に取り扱業務をご確認ください。



休日当番医

診療時間 午前9時～午後4時

武藤小児科医院 ☎0299-96-0611
神栖済生会病院 ☎0299-97-2111
あきら医院 ☎0299-92-7081
白十字総合病院 ☎0299-92-3311
城之内医院 ☎0299-92-1261

※受付時間は要問い合わせ
白十字総合病院では救急担当医、神栖
済生会病院では救急担当医および小児
科医による診療となります



納税

納期限 12月27日(月)

固定資産税 第4期
国民健康保険税 第6期
後期高齢者医療保険料 第6期
介護保険料 第5期

夜間納税相談窓口

12月1日(水)・22日(水) 午後7時まで
閏納税課 ☎0299-90-1136



水質検査

毎週月曜日(祝日を除く)

環境課 ☎0299-90-1147
午前8時30分～午後1時30分
市民生活課 ☎0479-44-6490
午前8時30分～正午
※専用容器は随時配布しています

広報かみすが動き出す

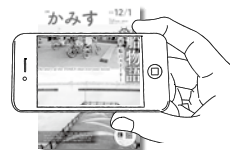
1 アプリをダウンロード・
起動



[COCOAR]



2 表紙にスマートフォンをかざす
スペシャルムービーが楽しめる



広報かみすでは、ARがある写真にスマートフォンをかざすと動画が見られるARサービスを提供しています。写真や記事と連動した動画が視聴できます。スマートフォンをお持ちの方は無料アプリCOCOAR(ココアル)をダウンロードし、ぜひお楽しみください。

※ARとは拡張現実(Augmented Reality)のこと。スマートフォンを使い現実の物や景色の上に、付加情報を表示する技術。COCOARは印刷物にスマートフォンをかざすことで動画やHPを見ることができるARアプリです ※ARの有効期間は発行後2カ月です ※詳しくは市ホームページをご確認ください

12月

2021年(令和3年)

広報かみすカレンダー

市役所 ☎0299-90-1111

総合支所 ☎0479-44-1111

神栖市ホームページ <https://www.city.kamisu.ibaraki.jp/>

ホームページ
はコチラ



市の人口 ()内は前月比 ※2021年10月末日現在

男…49,069人(-21) 女…46,088人(-8) 合計…95,157人(-29) 世帯数…42,962世帯(-1)

月 mon	火 tue	水 wed	木 thu	金 fri
<div style="text-align: center;">  <h3>かみす放送局</h3> <p>毎週金曜日 午後6時30分~ ON AIR</p> </div>				
		<p>1 胃がん・大腸がん・子宮がん・骨粗しょう症 検診(予約制)…保健センター 館内整理日のため 図書館全館 休館</p>	<p>2 胃がん・大腸がん・子宮がん・骨粗しょう症 検診(予約制)…若松公民館</p>	<p>3 胃がん・大腸がん・子宮がん・骨粗しょう症 検診(予約制)…矢田部公民館 らっこちゃんタイムー おはなし会ー・おはなし会…中央図書館</p>
<p>6 胃がん・大腸がん・子宮がん・骨粗しょう症 検診(予約制)…保健センター</p>	<p>7 胃がん・大腸がん・子宮がん・骨粗しょう症 検診(予約制)…はさき生涯学習センター 発育栄養相談(予約制) …保健センター</p>	<p>8 胃がん・大腸がん・子宮がん・骨粗しょう症 検診(予約制)…保健センター</p>	<p>9 胃がん・大腸がん・子宮がん・骨粗しょう症 検診(予約制)…保健センター</p>	<p>10 おはなし会…矢田部公民館</p>
13	14	15	<p>16 献血…DCMホームマック 神栖店</p>	17
20	21	22	<p>23 発達相談(予約制)…保健センター</p>	24
<p>27 献血…カインズ神栖店</p>	<p>28 献血…DCMホームマック 神栖店</p>	<p>29 休日当番医…城之内医院、神栖済生会病院(小児科のみ)</p>	<p>30 休日当番医…神栖済生会病院</p>	<p>31 休日当番医…白十字総合病院、神栖済生会病院(小児科のみ)</p>

オンライン開催

かみす子育てマウェルカムツアー

申・閩子育て支援課 ☎0299-77-7011

転入してきた方や、初めて神栖市で子育てをする方に、親子で遊びに行ける場所をオンラインで案内します。子育てコンシェルジュが親子で楽しめる手遊びなども紹介します。

1月28日(金)
午前10時から
事前体験会あり

開催方法=オンライン

Webex Meetingsを使用します。

カメラとマイクが付いているスマートフォン・タブレット・パソコンなどの端末と、インターネット環境が必要です(Wi-Fi環境を推奨)。

通信料は自己負担となります。

Webex Meetingsの使い方を市ホームページで紹介しています。

日時 2月1日(火) 午前10時~11時

対象=就学前のお子さんのいる、次のいずれかの方

●神栖市に転入しておおむね3年以内

●神栖市で初めて子育てをする

定員=親子10組(申込多数の場合抽選)

参加費=無料 ※インターネット通信料は自己負担

申込方法=いばらき電子申請・届出サービスから申し込み

※初めて参加する方が優先

申込期限=1月20日(木)



地域ポイントカードの「ココくんポイント」付与対象事業です



子育てサポーター養成基礎研修 受講生募集

申・閩神栖市社会福祉協議会 ☎0299-93-1029

かみすファミリーサポートセンターでは、子育ての手助けが欲しい人(利用者)とお手伝いしたい人(サポーター)が登録することで、地域で支え合う子育てを進めています。

子育てが一段落した方、孫育て中の方、サポーターとして登録し、子育てをお手伝いしませんか!

対象=市内在住で、子育て経験のある方 場所=保健・福祉会館 定員=10人

日時・内容

1月25日(火) 午前9時30分~午後2時	ファミリーサポートセンターの概要、子どもの発達段階と乳児支援のポイント、保育の心構え など
1月26日(水) 午前10時~11時30分	乳幼児のための救命講習
1月27日(木) 午前9時30分~午後2時	子どもの安全確保と緊急時対応、成長に合わせた遊びの工夫 など

※詳細は、12月1日発行の社協ニュースか神栖市社会福祉協議会ホームページをご確認ください

※新型コロナウイルス感染症の状況などにより、オンライン講義に変更する場合があります

※昼食は各自持参してください

こんなサポートをします

- 仕事、買い物、通院など外出時の預かり
- 在宅勤務時の預かり
- 放課後児童クラブや保育園などの帰宅後の預かり

サポート活動の報酬(利用料)

- 午前7時~午後7時=1時間650円
- 午前6時~7時、午後7時~10時=1時間750円



神栖市美術展 出展作品募集

☎文化スポーツ課 ☎0299-77-7495

展示期間 3月9日(水)～13日(日)
午前10時～午後4時(最終日は午後3時まで)

場 所 かみす防災アリーナ

対象 = 高校生以上で市内在住・在勤・在学の方

応募方法 = 申込書(応募先で配布)に出品料を添えて提出

応募先 = 文化スポーツ課、波崎教育事務所

応募期間 = 1月14日(金)～2月15日(火) 午前9時～午後5時

費用 = 1,000円

※高校生、特別会員の一部は無料

※応募後にキャンセルした場合、返金はありません

出品規定

- 各種目1人1作品まで
- 本人が作成したもので、公募展に未発表のもの
- 風紀上好ましくない作品は不可
- 絵画・書・写真は、展示用のひもをつけること

搬入日時 = 3月6日(日) 午後2時～4時

搬出日時 = 3月13日(日) 午後3時10分～5時

※万一の事故などによる作品の損傷については、責任を負えませんのでご了承ください

種目および規格

◆絵画(日本画、洋画、版画、水墨画)

- 10号以上80号以内
- 額装(ガラス不可、アクリル板可)

◆書

- 半切3分の1以上 小画箋紙(70cm×140cm)以内
- 釈文を添付
- 表装または額装(ガラス不可、アクリル板可)

◆写真

- A4以上、全紙以内
- 撮影地を明記(全紙額以内で2L以上の組写真可)
- 額装(ガラス不可、アクリル板可)またはパネル張り

◆工芸(陶芸)

- 持ち運びができるもの

新型コロナウイルス感染症の状況により中止となる場合があります。

2022年度

高齢者生きがい講座の講師募集

☎・☎【神栖教室】 長寿介護課 ☎0299-91-1700
【波崎教室】 はさき福祉センター ☎0479-48-5150

募集講座

各講座の実施時間は約2時間です。日時は、各教室にお問い合わせください。

- 神栖教室** ●ヨーガ ●健康吹き矢 ●籐工芸 ●ダーツ ●折り紙
- 波崎教室** ●ヨーガ ●スポーツ吹き矢 ●絵手紙 ●盆栽園芸

対象 = 市内在住・在勤で、各講座に関する知識、経験などがある方

申込方法 = 申込書を申込先へ持参

※申込書は申込窓口またはホームページで入手可能

申込期限 = 12月17日(金)

選考方法 = 書類選考など



詳しくは
コチラ

寄付をありがとうございます

新型コロナウイルス感染症対策に関連して、市へ衛生用品や現金の寄付をいただきました。皆さまのご厚意に対し、深く感謝いたします。ここでは、寄付をくださった方々を紹介します。(9月15日～10月31日分、五十音順)

神栖ポイントカード会 様
 株式会社 ふたば 様



一般社団法人茨城県環境保全協会と災害協定を締結

市では、一般社団法人茨城県環境保全協会と「災害時における災害し尿等の収集運搬の協力に関する協定」を締結しました。

この協定は、市内で災害が発生したときに、し尿や浄化槽汚泥、災害廃棄物などの収集運搬に関し、市が協力を要請できるものです。



茨城県環境保全協会 秋山勝広理事長(右)

元気なときから始めよう フレイル予防教室



「フレイル」とは、年齢を重ねて心身の活力が低下した状態のことです。そのままにしておくと、将来介護が必要となるリスクが高まります。若いときから、適切な対策をとることが大切です。

☎ 健康増進課 ☎ 0299-90-1331

心当たりはありませんか？

- 半年～1年の間に体重が意図せずに2～3kg減った
- 握力が弱くなったと感じる
- 疲れやすくなった
- 歩くのが遅くなったと感じる
- 運動をしていない

1つでも当てはまったら
 「フレイル予備軍」かも？

フレイル予防教室 参加者募集

運動教室

日時=1月21日(金)
 午後2時～3時30分
 筋力や柔軟性を高めるために
 タオルを使った体操を学びます。

栄養教室

日時=2月4日(金)
 午後2時～3時
 骨や筋肉を強くする食事について講義します。

共通

場所=保健・福祉会館
 対象=おおむね64歳以下の方
 定員=各教室30人(先着順)

参加者には、教室に関連する素敵なお土産があります！

不動産公売案内

問納税課

☎0299-90-1329

神栖市・鹿嶋市が合同で不動産公売を行います。一般の方も参加できます。

※公売は中止になる場合があります

日程 11月18日(火)

受付開始 11月18日(火) 午後0時50分

入札説明 11月18日(火) 午後1時

入札時間 11月18日(火) 午後1時20分～2時

場所 11月18日(火) 神栖市役所 分庁舎

公売対象不動産

● 売却区分番号 神栖03・04

見積価額 109万円

公売保証金 11万円

■ 土地

所在・地番 神栖市日川字石塚

4171番1

地目・地積 雑種地 237㎡

● 売却区分番号 神栖03・05

見積価額 36万4000円

公売保証金 4万円

■ 土地

所在・地番 神栖市矢田部字外野

8725番14

地目・地積 宅地 359・27㎡

■ 土地

所在・地番 神栖市矢田部字外野

8725番25

地目・地積 宅地 2・16㎡

● 売却区分番号 神栖03・06

見積価額 12万円

公売保証金 2万円

■ 土地

所在・地番 神栖市日川字海岸砂

間2034番121

地目・地積 宅地 183・69㎡

● 売却区分番号 神栖03・07

見積価額 47万円

公売保証金 5万円

■ 土地

所在・地番 神栖市柳川字浜松

2652番15

地目・地積 山林 301㎡

■ 土地

所在・地番 神栖市柳川字浜松

2652番36

地目・地積 山林 276㎡

※財産は不動産登記簿による表示です

※鹿嶋市の物件は、鹿嶋市役所収納課(☎0299-82-2911)にお問い合わせください

KANKANKAN インフォメーション

図書館、公民館、歴史民俗資料館からのお知らせです

公民館

はさき生涯学習センター

☎0479-44-0001



腸活ヨーガ

腸の働きを活発にして、身体と気分をスッキリさせましょう。

日時=1月6日(木)、20日(木) 全2回
午前10時~11時30分

対象=市内在住・在勤の方 定員=10人(先着順)

申込開始=12月11日(土) 午前9時

申込方法=電話申し込み

季節のカフェメニュー

旬の素材を使って、手軽に作れるおしゃれでおいしいメニューです。

日時=1月16日(日) 午後1時~4時

対象=市内在住・在勤・在学の高校生以上

定員=12人(先着順) 費用=1,000円

申込開始=12月11日(土) 午前9時

申込方法=電話申し込み

リンパデトックスヨガ

リンパの流れを促して、身体の中からリラックスしましょう。

日時=1月18日~2月8日の毎週火曜日 全4回
午後6時45分~8時15分

対象=市内在住・在勤・在学の高校生以上

定員=10人(先着順)

申込開始=12月11日(土) 午前9時

申込方法=電話申し込み

矢田部公民館

☎0479-48-3311



押し花展

矢田部公民館で活動している押し花同好会有志の作品を展示します。四季折々の素敵な押し花をぜひご覧ください。

期間=12月2日(木)~1月16日(日)

※月曜日休館

図書館

図書館ホームページが表示されます



☎0299-92-3746
☎0299-90-5302

ふゆまつり

市内在住の子どもを対象に、絵本の読み聞かせや映画の上映をします。

日時=12月5日(日) 午前11時~正午
(受付 午前10時30分~)

定員=22人(先着順)

場所=中央図書館

年末の特別貸出

冊数の制限なく、読める範囲で図書などを借りることができます。

年末年始のお休みで、長編の読書にチャレンジしてみませんか?

期間=12月15日(水)~28日(火)

※DVD、CD、雑誌の貸し出しは通常どおりです

年末年始は、ブックポストがいっぱいになってしまうことがあります。なるべく開館日に返却くださいますよう、ご協力をお願いします

歴史民俗資料館

☎0299-90-1234

伝承教室「凧作り」

自分だけの和凧を作ってお正月に遊ぼう!

日時=12月11日(土) 午後1時~4時

対象=市内在住の小学2年生以上

※小学生は保護者同伴

定員=10人(先着順)

費用=200円

申込開始=12月1日(水) 午前9時

申込方法=電話申し込み

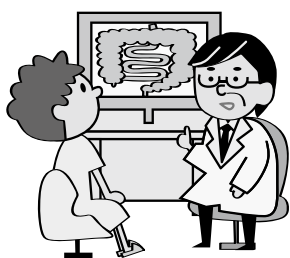
保健師です

健康増進課 ☎0299-90-1331

大腸がん検診の結果をそのままに していませんか?

大腸がん検診(便潜血検査)は総合健診や住民健診、がん検診で受診できます。検診では、肉眼で診断することのできない微量な消化管からの出血の有無を調べます。結果が陽性だった場合は精密検査を受けましょう。

「痔があるから血が入ってしまう。病院に行く予定はない」「来年もう一回検診を受けて、陽性だったら精密検査を受ける」という方がいますが、それでは早期発見のチャンスを逃してしまいます。



間違えやすい痔と直腸がん

排便時に出血があった場合、本当にそれは痔でしょうか。痔だと思い込み長期間放置した結果、大腸がん(直腸がん)だったという例もあります。

大腸がん検診の精密検査

精密検査は一般的に、全大腸内視鏡検査、大腸内視鏡検査とX線検査の併用法(全大腸内視鏡検査が困難な場合)、または大腸CT検査です。便潜血検査の再検査は精密検査ではありません。

大腸がんの症状

大腸がんには自覚症状がほとんどありません。血便、下血、下痢や便秘を繰り返す、便が細い、便が残る感じ、腹痛、おなかが張る、貧血、急に体重が減るなどの症状は、大腸がんが進行してから現れます。定期的に検診を受け、早期に発見できれば、治癒する確率は高くなり、負担の軽い治療で済みます。

消費生活センター通信

1回限りの利用のつもりが 定額会員に!?! ~サブスクにご注意!~

サブスクとは「サブスクリプション」の略。定額料金を定期的に支払うことにより、一定期間、商品やサービスを利用することができるサービスのことです。このようなサービスが含まれた「サブスク契約」では、一度契約をすると解約しない限り自動的に支払いが継続されます。

事例

スマートフォンの使い方分からないことがあり、インターネットでメーカー名と質問事項を入力したところ、検索結果に質問サイトが表示された。メーカー公式の質問サイトだと思い、申し込みフォームに個人情報とクレジットカード番号を登録し、回答をもらうため500円を支払った。それ以降、利用していないのに、数千円の請求があり調べてみると、一定期間内に解約手続きをしないと自動的に定額会員になってしまった有料質問サイトだった。

アドバイス

インターネット上のサービスには毎月定額料金がかかるものがあり、利用時にサブスク契約を申し込んだことになる場合もあります。一定期間内に解約しないと料金が発生するなど、サイトによって条件が異なるので、申し込み画面だけでなく利用規約などを確認しましょう。

- 申し込む前に、必ず事業者名やサービス内容を確認しましょう
- 「無料体験」「無料トライアル」となっていますが、料金がかかる可能性があります。クレジットカード情報の入力には慎重にしましょう
- 解約には、申し込み時のIDやパスワードが必要になるので、忘れないようにしておきましょう

困ったときには、お早めにご相談を!

消費生活センター

☎0299-90-1166 (相談専用)

月~金曜日(午前9時~正午、午後1時~5時)

有料広告募集中!

☎ 閩広報戦略課 ☎ 0299-90-1123

市では、民間事業活動の活性化や新たな財源確保を目的に、さまざまな媒体で有料広告を掲載しています。現在、広報かみす・ホームページの有料広告を募集中です。この機会に、あなたのお店や会社をPRしてみませんか？



詳細は市ホームページの掲載要項をご確認ください

広報かみす

発行日に新聞折り込みで配布しているほか、市内の公共施設・コンビニ全店・スーパーなどにも設置しています。

発行部数 = 約31,000部

設置施設 = 約140カ所

新聞折込 = 約25,800部

申込可能号 = 2022年4月1日号～9月1・15日号

※9月は1・15日号の合併号となります

広告枠数 = 1日号：10段、15日号：8段

※表紙と裏表紙を除く

色 = 2色(黒・オレンジ)

広告枠は、8～23ページ下段をご参照ください!

規格 = 半段：46mm×85mm 1段：46mm×175mm

掲載料 = 半段：10,000円 1段：20,000円

申込方法 = 申込書と広告原稿を郵送・持参

申込期限 = 1月28日(金)

※募集枠数を超えた場合は抽選とし、市内の事業者を優先します



▲広告掲載例

ホームページ バナー

1カ月のアクセス数は、約20万件!

トップページのバナーをクリックすると、
広告主のホームページが表示されます。

広告サイズ = 縦60ピクセル×横150ピクセル

データ容量 = 10KB以内

データ形式 = GIFまたはJPEG(動画不可)

広告枠数 = 10枠

掲載料 = 月額20,000円

申込方法 = 申込書とバナーデータ(CD-R)を
郵送・持参

申込期限 = 掲載希望月の2カ月前(先着順)

※災害などの緊急時は、事前の予告なく広告
が表示されなくなる場合があります



ランダム表示

▲トップページ
(画像はイメージ)

オレンジ枠の位置に
掲載されます

◀トップページ下段
(常時表示)



かみず情報局



年末の交通事故防止県民運動

交通安全課

☎0299・90・1131

年末は一年で最も日没時間が早く、夕暮れ時や夜間に事故が起きやすくなります。

また、お酒を飲んだら運転代行やタクシーを利用し、飲酒運転は絶対にやめましょう。

期間 12月1日(水)～15日(水)

運動の重点

- 子どもと高齢者の交通事故防止
- 夕暮れ時と夜間の交通事故防止
- 飲酒運転の根絶

暮らし

募集

講座・教室

相談

市議会定例会 開会

議事課

☎0299・90・1172

開会日 12月10日(金)

※会期日程など、詳しくはお問い合わせください

不登校を考える学習会

☎080・3277・2002

不登校の子どもに、親ができること・しない方がよいことを考えます。交流タイムあり。

日時 12月12日(日) 午後1時30分～4時30分

場所 銚田市旭公民館

定員 40人(先着)

費用 500円

募集

会計年度任用職員募集

第一調理場給食事務補助員

任用予定人数 1人

条件・資格など なし

応募期限 12月15日(水)

採用担当課 第一学校給食共同調理場 ☎0299・92・2030



茨城県立盲学校 入学者募集

☎029・221・3388

対象 県内在住の視覚障害者で、次に当てはまる方

- 幼稚部 2016年4月2日～2019年4月1日生まれの方
- 高等部本科 中学校を卒業した方(2022年3月卒業見込み含む)
- 高等部専攻科 高等学校を卒業した方(2022年3月卒業見込み含む)

願書受付期間 2月8日(火)～10日(木)

受付時間 午前9時～午後4時

※最終日は正午まで

里親制度説明会

☎029・291・3770

県は、生まれた家庭で暮らせない子どもたちの健やかな成長のため、

里親制度を推進しています。

子どもたちの未来のために、制度を知ることから始めてみませんか?

日時 12月19日(日) 午後2時～4時(午後1時30分 受付開始)

場所 鹿嶋市まちづくり市民センター 1 定員 30人(先着順)





相談

12月4日～10日は人権週間

岡水戸地方法務局

☎0299・227・9919

相手の人権や立場を尊重し、豊かな人間関係をつくりましょう。

特設人権相談

日程・場所

12月9日(木) はさき福祉センター

12月10日(金) 保健・福祉会館

時間 午前10時～午後3時

問合先 社会福祉課

☎0299・90・1138

水戸地方法務局鹿嶋支局でも相談を受け付けています。

※祝日を除く月～金曜日。予約制。

水・金曜日は人権擁護委員が担当

☎0299・83・6000

市民相談



困りごとサポート室 ☎0299-77-7616

どこに相談したらいいかわからない…。そんなとき、市の適切な部署などをご案内します。

市民協働課「困りごとサポート室」 開庁日の午前8時30分～午後5時

消費生活相談

月～金曜日

消費生活センター ☎0299-90-1166

こころの相談・福祉総合相談

社会福祉協議会 月～金曜日

神栖本所 ☎0299-93-0294

波崎支所 ☎0479-48-0294

ボランティア相談

・社会福祉協議会 月～金曜日

神栖本所 ☎0299-93-0294

波崎支所 ☎0479-48-0294

・市民活動支援センター

火～金曜日

土・日曜日、祝日は午後5時まで

☎0299-77-8725

お酒に関する悩み何でも相談(予約制)

第4水曜日

鹿嶋市保健センター

☎0299-82-6218

子育てカウンセラー相談(予約制)

第2月曜日、第4日曜日

こども福祉課 ☎0299-95-9576

家庭児童相談(予約制)

月～金曜日

こども福祉課 ☎0299-95-9576

教育に関する悩みの相談

月～金曜日

☎0299-77-7544

不登校に関する悩みの相談

月～金曜日

☎0299-97-2816

☎0479-40-5512

ひきこもり・就労支援相談(予約制)

第2木曜日

障がい福祉課 ☎0299-90-1137

法律相談(予約制)

毎月4回

市民協働課 ☎0299-90-1171

女性総合相談(予約制)

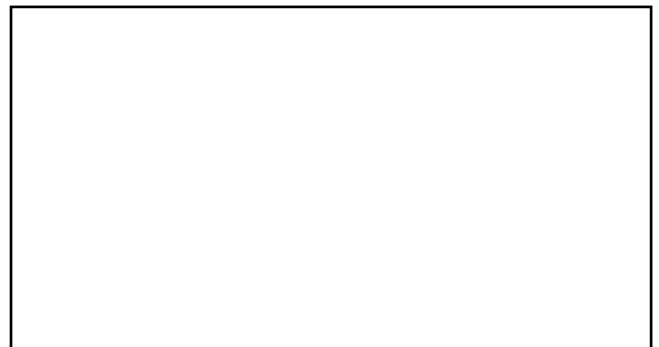
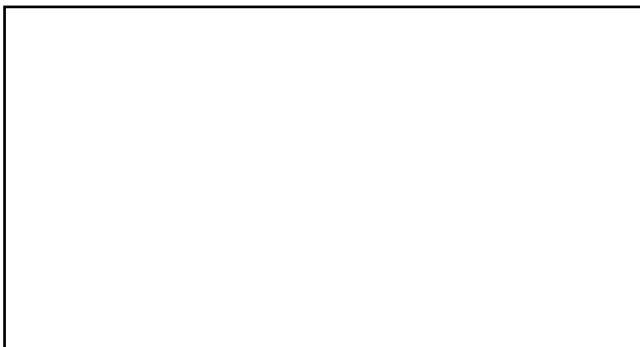
毎週火曜日、第2・4木曜日

市民協働課 ☎0299-90-1171

行政相談

第2火曜日 市役所本庁舎

市民協働課 ☎0299-90-1178





みんなの掲示板

掲載している情報は、新型コロナウイルス感染症の状況により、変更する場合があります。最新の情報は、問合せ先にご確認ください。

☎…申し込み 問…問い合わせ

冬季下肢筋力向上 トレーニング教室

日時=1月5日～3月16日の毎週水曜日(2月23日を除く)全10回
午後2時～3時

対象=市内在住・在勤の方

定員=40人(先着順)

費用=3,000円

申込方法=電話申し込み

☎・問武道館

☎0299-96-7700

冬季ヨガ教室(武道館)

日時=1月5日～3月16日の毎週水曜日(2月23日を除く)全10回
午後7時～8時

対象=市内在住・在勤の高校生以上

定員=15人(先着順)

費用=5,000円

申込開始=12月4日(土)

申込方法=電話申し込み

☎・問武道館 ☎0299-96-7700

冬季ピラティス教室

日時=1月11日～3月15日の毎週火曜日 全10回 午後6時30分～7時30分

対象=市内在住・在勤の高校生以上

定員=16人(先着順)

費用=5,000円

申込開始=12月10日(金)

申込方法=電話申し込み

☎・問神栖海浜温水プール

☎0299-97-1177

冬季ヨガ教室(温水プール)

日時=1月14日～3月18日の毎週金曜日 全10回 午後6時30分～7時30分

対象=市内在住・在勤の高校生以上

定員=16人(先着順)

費用=5,000円

申込開始=12月10日(金)

申込方法=電話申し込み

☎・問神栖海浜温水プール

☎0299-97-1177

油絵制作体験講座

日時=●日曜午前=12月5日～19日 午前9時30分～午後0時30分

●日曜午後=12月5日～19日 午後1時～4時 ●火曜午前=12月7日～21日 午前9時30分～午後0時30分

●火曜午後=12月7日～21日 午後1時～4時 (各3回)

対象=市内在住・在勤の初心者

定員=各3人(先着順) 費用=500円

申込方法=電話申し込み

☎・問文化センター ☎0299-90-5511

文化センター ステージ体験会

本格仕様のステージを自由に試してみませんか。あなたのやりたいことをお手伝いします。

日時=1月15日(土) 午前9時～午後4時50分(1組50分)

対象=市内在住・在勤・在学の小学生以上 定員=7組(1組20人まで、先着順) 費用=1組1,000円

申込開始=12月12日(日)

申込方法=費用を添えて申込先へ

☎・問文化センター ☎0299-90-5511



神栖市メールマガジン



防災情報は随時、イベント情報などは毎週水曜日に配信中! 広報紙の発行もお知らせ!

空メールを送信後、返信されたメールにそって手続きすれば登録完了!

☎e-kamisu-city@xpressmail.jp



※配信サービスは無料ですが、パケット料金は利用者負担になります

市内の刑法犯認知件数

年	犯罪総数	侵入犯罪	街頭犯罪			計
			乗り物盗			
			自動車	オートバイ	自転車	
2021年 (10月末)	406	18	21	1	18	464
2020年 (10月末)	529	39	11	3	25	607
増減	-123	-21	10	-2	-7	-143

すすめ! たからのしまの だいぼっけん

しまじろうコンサート



©Benesse Corporation/しまじろう

ご家族やお友達と一緒にワクワクの宝探しに出発だ!
午後の部はスペシャルアンコールあり!
通常のステージに加え、歌やダンスをさらに追加した特別な公演です。

公演日 2月6日(日) **開演時間** ①午前11時30分 ②午後2時30分
※開場は45分前

チケット発売日
12月4日(土)

入場料

全席指定 3,480円(税込)
※感染症対策のため、座席の間隔を空けての販売となります
※3歳以上有料、3歳未満膝上鑑賞無料(座席が必要な場合は有料)
※車いす席での鑑賞をご希望の方は、問合先までご連絡ください

チケット販売

文化センター ☎0299-90-5511
●発売初日は電話予約とオンラインチケットのみ(午前9時から)
●オンラインチケットは文化センターホームページから
※受付1件につき6枚まで 座席指定不可
※チケットの引取期間は、予約の翌日から1週間以内
※予約後のキャンセル不可



三山ひろしコンサート2022

～歌の宝石箱～

聴く人に、安心感と活力を与える三山ひろしの「ビタミンボイス」。
魅力あるぬくもりの声と、安定した歌唱力をどうぞお楽しみください!

公演日 2月11日(金・祝)

開演時間 昼の部：午後1時30分
夜の部：午後5時30分
※開場は45分前

チケット発売日
12月11日(土)

チケット料金

全席指定 S席5,000円(税込)
A席4,000円(税込)
※感染症対策のため、座席の間隔を空けての販売となります
※未就学児入場不可
※車いす席での鑑賞をご希望の方は、問合先までご連絡ください

チケット販売

文化センター ☎0299-90-5511
●発売初日は電話予約とオンラインチケットのみ(午前9時から)
●オンラインチケットは文化センターホームページから
※受付1件につき4枚まで 座席指定不可
※チケットの引取期間は、予約の翌日から1週間以内
※予約後のキャンセル不可

注意事項

- 来場の際は、マスクの着用・手指の消毒・入場時の検温など、新型コロナウイルスの感染症対策にご協力をお願いします
- 感染拡大の状況により、イベントが中止・延期となる場合は、文化センターホームページでお知らせします

【主催】(公財)神栖市文化・スポーツ振興公社

