

かみす

Pick up

- ▶発熱などの症状があるときは
- ▶年未年始の休み案内



メダリストが神栖で合宿！

かみす防災アリーナで、レスリング女子日本代表選手の合宿が行なわれました。スパーリングの姿は、真剣そのもので大迫力！会場は、選手たちのオーラであふれていました(詳しくは、14ページトピックスへ)。

新型コロナワクチン接種

岡保健予防課 ☎0299-77-7133

※このページの情報は、12月6日現在のものです

ローソンで接種証明書の交付を開始

接種証明書(ワクチンパスポート)は、新型コロナワクチンを接種したことを公的に証明するものです。専用アプリや保健予防課窓口のほか、一部のコンビニエンスストアの端末でも交付ができます。このたび新たに、全国のローソンで交付サービスが利用できるようになりました。

◎コンビニエンスストアで交付を受ける場合は、マイナンバーカードが必要です。

利用方法など詳しくは、市ホームページをご覧ください。

対象者＝神栖市が発行した接種券を利用してワクチンの接種を受けた方

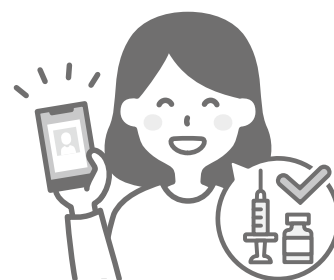
※海外用の接種証明書を取得する場合、2022年7月21日以降にアプリや窓口で、海外用の接種証明書を取得している必要があります

交付時間＝午前6時30分～午後11時(メンテナンス時間を除く)

※年末年始(12月29日～1月3日)は交付できません

費用＝1通120円(税込)

※日本への入国時に提示する3回目接種済の証明書には、ワクチンパスポートのほかに、接種会場で交付する「予防接種済証(臨時接種)」 「接種記録書」も利用できます



感染症対策の継続をお願いします

新型コロナウイルス感染症は、年末年始に感染が拡大する傾向があり、今年はインフルエンザとの同時流行も懸念されています。ご自身や大切な方を守るため、早めのワクチン接種をおすすめします。

ワクチン接種の後も、場面に応じたマスクの着用、手洗い、3密(密集・密接・密閉)の回避、換気など、基本的な感染症対策にご協力をお願いします。





発熱などの症状があるときは

☎保健予防課 ☎0299-92-0141

発熱などの症状がある場合はまず、かかりつけ医に電話で相談しましょう。

かかりつけ医などがいない場合は、保健所や相談センターなどにご相談ください。

市内で診療、検査ができる医療機関は次のとおりです。直接医療機関には行かず、必ず事前に電話連絡をし、指示に従うようにしてください。

医療機関一覧

医療機関名	所在	電話番号	対象者		小児対応の可否
			一般患者 (紹介患者など)	自院患者	
白十字総合病院	賀	☎0299-92-3311	○	○	○
城之内医院	筒井	☎0299-92-1261	○	○	○
東部地区健康管理クリニック	東和田	☎0299-96-3894	○	○	—
五郎台ファミリークリニック	深芝南	☎0299-92-6661	○	○	○
鹿嶋ハートクリニック	平泉	☎0299-77-8888	○	○	—
にへいなかよしクリニック	平泉	☎0299-77-8181	○	○	○
皮フ科内科クリヤマクリニック	神栖	☎0299-91-1188	○	○	○
かみす消化器内視鏡クリニック	大野原	☎0299-92-8000	○	○	—
かみす中央メディカルクリニック	知手	☎0299-77-7277	○	○	—
野口医院	知手	☎0299-96-7373	○	○	○
武藤小児科医院	知手中央	☎0299-96-0611	○	○	○
かしまなだ診療所	知手中央	☎0299-96-5111	○	○	○
神栖済生会病院	知手中央	☎0299-77-8899 (予約専用)	○	○	○
渡辺病院	土合本町	☎0479-48-2121	○	○	○
済生会土合クリニック	土合本町	☎0479-21-3321	○	○	中学生のみ
すずきクリニック	土合南	☎0479-21-7971	○	○	○
永木外科胃腸科医院	矢田部	☎0479-48-0211	○	○	○
清仁会病院	矢田部	☎0479-48-2000	—	○	—

※年末年始や祝日などは、休診となる場合があります

◎かかりつけ医がない場合などの電話相談先

●茨城県新型コロナウイルス感染症受診・相談センター ☎029-301-3200

午前8時30分～午後10時(土・日曜日、祝日、年末年始も相談可)

●潮来保健所 ☎0299-66-2114

午前9時～午後5時(土・日曜日、祝日、年末年始を除く)

●鹿行受診・相談センター ☎0299-88-0805

土曜日の午前8時30分～月曜日の午前8時30分

高速バス 運賃改定

圏関東鉄道株式会社 ☎029-822-3724

高速バスの運賃が1月1日(日・祝)から改定されます。

路線	区分	現金	IC
鹿島神宮駅—東京駅	大人	2,100円	1,950円
	子ども	1,050円	980円
波崎～波崎工業団地—東京駅	大人	2,400円	2,250円
	子ども	1,200円	1,130円
北若松～水郷潮来—東京駅	大人	2,100円	1,950円
	子ども	1,050円	980円
鹿島神宮駅—海浜幕張駅	大人	1,760円	
	子ども	880円	
鹿島神宮駅—東京ディズニーリゾート	大人	1,970円	
	子ども	990円	
鹿島神宮駅—東京テレポート駅	大人	2,200円	
	子ども	1,100円	
鹿島神宮駅—羽田空港(運休中)	大人	2,520円	
	子ども	1,260円	



※詳しくは市ホームページをご覧ください



年末年始の休み案内



は休み

2023年1月



施設名	日付(曜日)											
	25 日	26 月	27 火	28 水	29 木	30 金	31 土	1 日・祝	2 月・祝	3 火	4 水	
市役所(本庁、分庁舎)、 総合支所・防災センター、出張所												
行政サービスコーナー												
証明書自動交付機(コンビニ交付を含む)、 児童館、ふれあいセンター湯楽々、 ゆ～ぽ～とはさき、矢田部サッカー場												
図書館、公民館、コミュニティセンター、 文化センター、武道館(その他運動施設)、 歴史民俗資料館												
かみす防災アリーナ												
第一・第二リサイクルプラザ、 波崎・鹿嶋RDFセンター												
かみす聖苑、はさき火葬場												
日川浜オートキャンプ場												

※市役所(本庁舎)、総合支所・防災センターでは、12月25日(日)に日曜開庁を行ないます

※港公園展望塔は、現在利用を休止しています

工事に伴う道路通行止め

堤防かさ上げ工事に伴う液状化対策のため、1000人画廊付近の地盤改良工事を実施します。工事期間中は通行止めとなる区間があるため、通勤や周辺の施設をご利用の際などご注意ください。通行止めの区間などは、図面をご参照ください。

発注者 = 茨城県鹿島港湾事務所港湾整備課

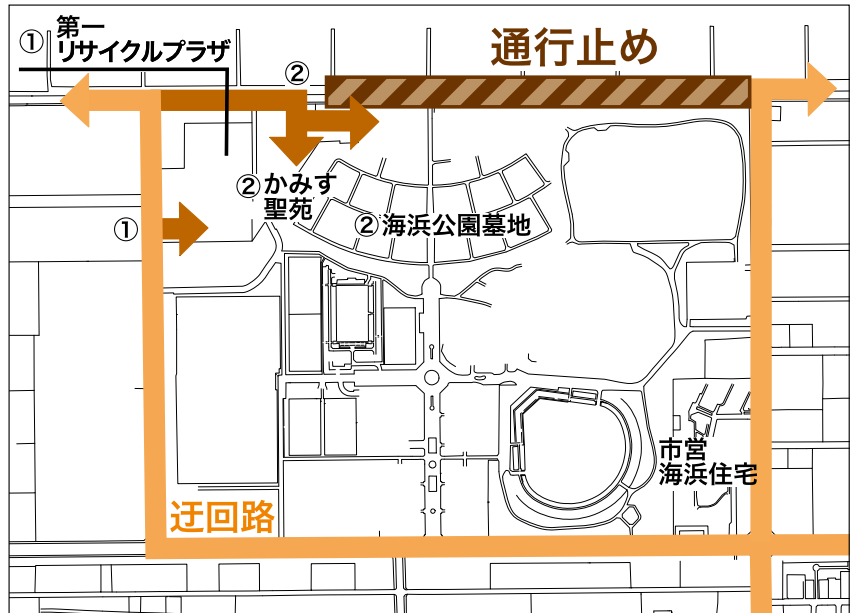
工事期間 = 1月上旬～6月下旬(予定)

※終日全面通行止めとなります



詳しくはコチラ

茨城県鹿島港湾事務所港湾整備課(工事に関すること)
☎0299-92-2113



国道124号(波崎太田郵便局付近)中央分離帯を閉鎖

今年8月の死亡事故をはじめ、交通事故が多発しているため、中央分離帯を閉鎖します。ご注意ください。

通行者の安全を確保するため、交通事故防止対策にご理解とご協力をお願いします。



詳しくはコチラ

防防災安全課☎0299-90-1131



拡大地図



閉鎖日 = 2月1日から

閉鎖場所 = 太田地内(波崎太田郵便局付近)

国道124号と県道260号谷原息栖東庄線の合流箇所にある中央分離帯

2022年度上半期財政状況

(上半期 : 4月～9月)

市では、皆さんに財政状況を知っていただくため、年に2回、
予算の執行状況や収入状況をお知らせしています。

☎ 財政課 ☎ 0299-90-1129

一般会計 市が基本的活動を行なうために必要な経費を賄う会計です。

歳入

科目	予算額	収入済額	収入割合
市税	208億4,709万円	132億1,646万円	63.4%
地方譲与税	8億7,039万円	3億4,264万円	39.4%
地方消費税交付金	23億 600万円	13億1,113万円	56.9%
地方特例交付金	9,873万円	1億2,567万円	127.3%
地方交付税	22億6,446万円	20億1,737万円	89.1%
分担金及び負担金	1億3,843万円	5,312万円	38.4%
国庫支出金	81億8,263万円	21億7,664万円	26.6%
県支出金	31億1,320万円	2億6,644万円	8.6%
繰入金	36億2,133万円	0万円	0.0%
諸収入	4億3,432万円	1億8,249万円	42.0%
市債	50億9,330万円	0万円	0.0%
その他	28億2,507万円	54億7,836万円	193.9%
合計	497億9,495万円	251億7,032万円	50.5%

※その他は、各種交付金や使用料及び手数料、寄附金などです

歳出

科目	予算額	支出済額	執行割合
議会費	2億5,227万円	1億2,714万円	50.4%
総務費	44億8,692万円	16億7,305万円	37.3%
民生費	191億6,015万円	66億3,168万円	34.6%
衛生費	60億8,427万円	17億4,549万円	28.7%
農林水産業費	12億9,770万円	2億3,349万円	18.0%
商工費	10億 996万円	4億7,598万円	47.1%
土木費	48億6,043万円	15億8,556万円	32.6%
消防費	26億8,155万円	11億7,284万円	43.7%
教育費	81億 271万円	28億5,424万円	35.2%
公債費	18億3,623万円	9億 750万円	49.4%
予備費	2,276万円	0万円	0.0%
合計	497億9,495万円	174億697万円	35.0%

特別会計 特定の収入で特定の事業を行なう会計です。

会計	予算額	歳入		歳出	
		収入済額	収入割合	支出済額	執行割合
国民健康保険	90億 382万円	38億5,149万円	42.8%	33億5,909万円	37.3%
介護保険	57億8,366万円	23億2,763万円	40.2%	22億9,146万円	39.6%
後期高齢者医療	9億7,443万円	2億9,779万円	30.6%	3億 795万円	31.6%
合計	157億6,191万円	64億7,691万円	41.1%	59億5,850万円	37.8%

企業会計 民間企業と同様に、利用料金などの収益で運営しています。

水道事業会計	予算額	執行額	執行割合
収入	40億3,997万円	13億2,546万円	32.8%
支出	45億8,800万円	21億9,845万円	47.9%

下水道事業会計	予算額	執行額	執行割合
収入	41億6,191万円	10億6,896万円	25.7%
支出	43億8,471万円	5億2,378万円	11.9%



みんなが創る！ みんなで守る！ かみすの医療しゅ



vol.3

企業・医療機関・ 行政連絡調整会議を設置



市では、企業・医療機関・行政の相互連携のための連絡調整機能を強化し、直面する課題解決方策の検討や連携した取り組みの円滑な実施を図ることを目的に、神栖市企業・医療機関・行政連絡調整会議を設置しました。

11月15日に開催された第1回会議では、設置規約を制定し役員を選出しました。

市では、これまで市民一人ひとりから、まちづくり懇談会などを通じ意見を聴取する機会はありませんでした。



が、企業の皆さんと医療をテーマに直接協議する場はありませんでした。

今後は、当会議が市内各地区のコンビナートの代表企業と市内医療関係者、市や保健所

とが直接意見交換する場となります。

産業都市に必要な診療科や医療分野といった地域固有の医療需要について、情報共有や医療機関の取り組み、新興感染症発症時の危機管理への円滑な対応、あるいは市や医療機関の取り組みに対する企業の理解や協力などが促進されることが期待されます。

石田会長は「企業から、日本の東側の拠点として鹿島港を選んでもらうためには、医療体制の充実が大切です。そのためにも、この会議は非常に重要です。今後、地域医療体制の整備に向け、各委員の参加と協力をお願いします」と会議の中で要請しました。

第1回会議の協議事項

- 市内の医療の現状と取り組み状況について
- 企業が求める診療科と医療分野について
- 医療体制づくりへの企業の参加と協力について
- 産業医体制の充実について
- 看護職合同就職相談会(情報提供)



会議の詳細は次ページから

意見交換(抜粋)

Q 市内全体では救急搬送時間が短縮していることが分かりましたが、企業からの要請(労働災害が起こったとき)にかかる救急搬送時間、市内収容率についてデータがあれば教えてください。(企業・山下副会長)



救急搬送時間の短縮や収容率向上の目標設定はされていますか。(企業・山形委員)



A 救急搬送された原因ごとのデータの集計作業中です。この会議の進行管理のため、年度内に幹事会議を開催する予定があるため、それまでに整理して示したいです。またこれまでも、医療機関では不応需(救急受入お断り)の全事例の再検証などを行ない受け入れを強化しています。(行政・市)

神栖済生会病院では受入件数が大幅に増加しており、今年は2,000件以上の救急受入になる見込みです。(医療機関・中村委員)



Q 企業からは心療内科・精神科の充実の声が多くあります。社員が元気であることが企業の元気につながると思います。サポートの充実が図れるよう心療内科・精神科の体制強化をお願いしたいと思います。(企業・伊藤委員代理)



A 白十字総合病院では、今年度から発足した産業医トレーニングセンターの整備に併せ、産業医や臨床心理士を配置して精神的ケアを徐々に進めています。(医療機関・鈴木副会長)



市内で、専門医師の配置による心療内科クリニックの開業相談が寄せられており、市としても開業資金貸与制度の活用など積極的に相談に乗っています。(行政・市)

要望の多かった診療科

心療内科・精神科	7件
眼科	4件
耳鼻咽喉科	3件
皮膚科	3件
産科・婦人科	3件
整形外科	2件
外科	2件
内科	1件
歯科	1件

要望の多かった医療分野

救急医療	7件
労働災害への対応の充実	6件
通院にかかる送迎バス等の実施	2件
夜間診療の実施	2件
リハビリテーション	1件
診療所の誘致	1件
在宅医療の充実	1件
救急実施施設等の情報公開サービスの充実	1件
口腔外科の充実と情報共有	1件

(事前アンケートにより集計)

Q 今後の医師確保の見通しはいかがか。(企業・石川委員代理)

A 昨年度は、県の地域医療対策協議会に派遣を要望しましたが、残念ながら派遣には至りませんでした。今年度は、神栖済生会病院の呼吸器内科2人を含め、地域として4人を優先的に要望することとなっています。今後、県から各医科大学に対する派遣要望が出されるので、その回答に期待しています。(行政・緒方委員)



医療機関からの意見

この地域では健康診断の結果、治療が必要なのに関わらず受診していない人が多く見受けられます。来年度は産業医のスキルアップを目指し、5人の医師が赴任する予定です。その後も毎年5人ずつ新規の赴任を予定しており、養成期間を3年間とすると、今後は新たに15人の産業医がこの地域で活躍することになります。企業や従業員の皆さんに産業医を活用してもらい、神栖市を「健康産業都市」にしていきたいと思えます。(医療機関・田中委員)



企業からの意見

具体的な数字や詳細な説明により、実態をよく理解できました。また、行政や医療機関が懸命になって改善に向け努力していることも分かりました。企業も要望するだけでなく、協力できるよう努めていきます。(企業・鍋倉委員)



委員名簿 [敬称略]

企業

- (株) ENEOS マテリアル
鹿島工場長 山下 豪哉 [副会長]
- (株) JERA
鹿島火力発電所長 山形 憲
- JA東日本くみあい飼料(株)
鹿島工場長 網谷 悟
- 日鉄大径鋼管(株)
代表取締役社長 中野 啓眞
※代理出席：伊藤氏
- (株) サン・ペトロケミカル
取締役工場長 鍋倉 浩三
- (株) DG Technologies
工場長 齊藤 明久
※代理出席：石川氏

医療機関

- 鹿島医師会
神栖支部長 武藤 隆雄
- 神栖済生会病院
病院長 中村 慶春
- 白十字総合病院
病院長 鈴木 善作 [副会長]
- 東部地区健康管理クリニック
診療所長 本田 克也
※代理出席：植竹氏
- 神栖産業医トレーニングセンター
統括指導医 田中 完

行政

- 潮来保健所長 緒方 剛
- 神栖市長 石田 進 [会長]

市営墓地の使用募集

申・問環境課 ☎0299-90-1146

松濤園^{しょうとうえん}ではこのたび新たに100区画(洋風60区画、和風40区画)の墓地の整備を行ないました。



対象墓地	区画種別	永代使用料 (初回のみ)	年間管理料	募集数
公園墓地 松濤園(波崎)	洋風	93,000円	2,580円	65
	和風	110,600円	2,580円	43
海浜公園墓地(南浜)	洋風	60,000円	2,580円	64
	和風	90,000円	3,870円	73
横瀬墓地(横瀬)	和風	20,000円	1,070円	1
大野原北団地墓地(深芝南)	和風	20,000円	1,070円	1



※募集数は12月5日現在の数字です

※面積は墓地により異なりますので、お問い合わせください

申し込みができる方

次のすべてに該当する方

- 市内に1年以上居住している世帯主・戸籍の筆頭者またはその配偶者
- 市営墓地の使用許可をまだ受けていない
- 墓地の管理などを代表して行ない、その承継者がいる
- 焼骨がある(配偶者・3親等以内の血族・姻族のもの)
※他の墓地に埋蔵されている焼骨の改葬は可、分骨は不可
- 使用許可日から3年以内に焼骨を埋蔵できる

受付窓口

環境課、市民生活課

申込方法

必要書類を受付窓口へご持参ください。窓口で墓地使用許可申請書・チェックシートの記載をお願いします

必要書類

- 火葬許可証または埋蔵証明書(改葬の場合)の写し
- 埋葬される死亡者と申込者の続柄が分かるもの(戸籍謄本、改製原戸籍など)
- 委任状(代理人の場合)
- 本人確認ができるもの(運転免許証など)

地域支援サポーター養成講習会 (基礎講座) 受講者募集



申・岡長寿介護課 ☎0299-91-1701

地域支援サポーターとは

施設の管理、高齢者の話し相手、イベントの計画など、市が実施する地域支援事業などをサポートしてくれるボランティアさんです。



今回の基礎講座を受講すると…

高齢者居場所づくり事業(いこいこかみす・こいこいはさき)で協力員として活動ができます。

場 所 保健・福祉会館

対 象 市内在住の方

定 員 15人程度

日時	講座内容
1月17日(火) 午後2時~4時	介護保険制度・介護予防について、個人情報取り扱いについて、緊急時対応の方法、ボランティア活動について
1月25日(水) 午後2時~4時30分	高齢者への接し方について、認知症サポーター養成講座、地域支援サポーターポイント制度とは

※参加者には、地域ポイントカード「ココくんポイント」を付与

地域支援サポーターポイント制度

対象 = 65歳以上の地域支援サポーター

※要介護認定・要支援認定を受けた方、介護保険サービスの利用者は除く

ポイントの付与 = 1時間1ポイント、1日2ポイントまで

助成 = 1ポイント当たり100円(上限5,000円)

申請方法 = 養成講習会後に配布される「地域支援サポーター手帳」に活動内容などを記載して申請

森田美代子さんに厚生労働大臣表彰

市内で助産院を開業している森田美代子さんが、厚生労働大臣表彰を受賞しました。

森田さんは2009年に助産院を開業し、母子の心身のケアや育児サポートなどの産後ケア事業に尽力されてきました。長年にわたり、産科医療の推進に貢献してきたことが認められ、今回の受賞となりました。

森田さんは「今後も地域の母子保健事業推進に向けて努力していきたい」と話してくれました。

おめでとうございます。



大里校長(左)と下館PTA会長(右)

波崎西小学校PTAに文部科学大臣表彰

波崎西小学校PTAが、今年度の優良PTAとして文部科学大臣表彰を受賞しました。

コロナ禍により、宿泊体験や親子観劇会といった行事が中止を余儀なくされる中、録画による読み聞かせや卒業記念植樹、親子メディア教育講演会を新たに企画するなど、これまでの取り組みも大切にしながら、時代に対応した行事を実施していることなどが高く評価されました。

おめでとうございます。

加藤静雄さんに防犯荣誉銅章

加藤さんは、1988年から35年間にわたり、防犯連絡員・少年指導委員として活動しています。学校の登下校時のあいさつ声かけ運動や見守り活動のほか、夏祭りや花火大会などのときにも、補導活動などを行なっています。

2017年からは神栖地区少年指導委員連絡会長として、精力的に活動に取り組んでいます。

このたびこれらの功績が認められ、全国防犯協会連合会から防犯荣誉銅章が授与されました。

おめでとうございます。



波崎シニアカラオケ愛好会から寄付

波崎シニアカラオケ愛好会から、5万円の寄付をいただきました。10月26日に開催された、シニアチャリティーカラオケ大会に参加した皆さまから集められたものです。

いただいた寄付金は今後、地域福祉の充実のために役立ててまいります。ありがとうございました。



池永世話人代表から寄付金を受け取る石田市長

矢田部総有地管理会から教育資金の寄付

矢田部総有地管理会から、やたべ土合小・植松小・波崎二中・波崎四中の教育振興に役立ててほしいと、100万円が寄付されました。同会で所有する土地に建設された風力発電施設から生じる地代を、2004年度から毎年寄付いただいています。

この寄付金は各校の図書購入費として、児童・生徒のために大切に活用していきます。



(左から)安藤真一会計、原利和理事兼監事、安藤隆雄会長

元全日本代表選手がバレーボール教室を開催

10月9日・10日、かみず防災アリーナで、全日本9人制バレーボールトップリーグのオープニングラウンドが開催されました。大会には8チームが集まり、熱戦が繰り広げられました。

10日にはバレーボール教室を開催。元全日本代表の尾上健司さん(JT東京監督)や大会に参加した選手たちが、市内の中学生約100人と交流しました。

参加した生徒は、「とても分かりやすい指導で、次の大会に生かせそう」と話していました。



レスリング女子日本代表 神栖市で合宿

11月7日～12日、レスリング女子日本代表選手の合宿が、かみす防災アリーナで行なわれました。

東京オリンピック金メダリストの川井友香子選手(62kg級)、須崎優衣選手(50kg級)をはじめ、各階級の代表候補や海外トップクラスの選手などが参加しました。

9日・10日には、練習の様子を市民に一般公開。観覧した皆さんは、「世界最高峰の選手たちを間近で見ることができた」と大満足の様子でした。

須崎選手は、「今回の合宿では、かみす防災アリーナはもちろんのこと、神栖中央公園の広い芝生でも、気持ちよくトレーニングができました。今後は、12月の天皇杯優勝、そして、2024年パリオリンピックでも2連覇を成し遂げたいです！」と力強く話してくれました。



箱根駅伝 関東学生連合に選抜

流通経済大学2年生の長谷川^{はせがわりゆう}瑠さんが、箱根駅伝2023予選会で個人34位の結果を収め、1月に行なわれる箱根駅伝の関東学生連合の選手に選抜されました。

長谷川さんは波崎四中・波崎高校の出身。関東学生連合に選抜された16人の中でも2番目のタイムを残しており、箱根駅伝での活躍も期待されます。

石田市長を表敬訪問した長谷川さんは、「頑張ってきますので、応援よろしくお願ひします」と力強く話してくれました。



(左から) 斎藤さん、米川さん、石田市長、鈴木さん

全日本ジュニア空手道選手権大会に出場

拳友会神栖支部に所属する、米川^{よねかわゆうき}勇輝さん(萬徳寺保育園年長)、斎藤^{さいとうももか}百華さん(神栖四中3年)、鈴木^{すずきゆうと}悠斗さん(神栖二中3年)の3人が、第16回JKJO全日本ジュニア空手道選手権大会への出場を決めました。

この大会は、各地区で行なわれる選抜大会で優秀な成績を収めた選手が出場できる大会で、3人もそれぞれの大会を勝ち上がりました。笑顔の中にも闘志がみなぎる皆さん、これからも活躍が楽しみです。

高速バスに地元農産物をデザイン

JAなめがたしおさいは関東鉄道株式会社と連携し、高速バスに地元の農産物をデザインしたラッピングバスの運行を始めました。車体には、神栖市特産のピーマンをはじめ、サツマイモ、チンゲンサイ、ミズナなどの農産物がカラフルなデザインで描かれています。

バスは鹿島神宮駅と東京駅を結ぶ路線で、1日に1~2往復するそうです。農産物や地域の魅力が県外の人にもPRできそうで、楽しみです。



チューリップの球根を植えたよ！

「夢のひろば須田」で11月、市民ボランティア「花と緑の会」の皆さんが、チューリップの球根約2万球を植えました。今回は、須田幼稚園と須田小学校の子どもたちもお手伝いに来てくれました。

開花の予定は、3月下旬ごろです。市ホームページやツイッターなどでも、開花の様子をお知らせします。ぜひ一度見に来てください。



不動産公売案内

円納税課 ☎0299-90-1329



神栖市が不動産公売を行ないます。
一般の方も参加できます。

日程 2023年2月15日(水)
受付開始 午後0時30分
入札説明 午後1時
入札時間 午後1時20分～2時
場所 神栖市役所 分庁舎

公売対象不動産

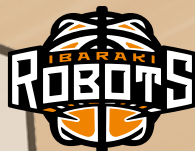
● 売却区分番号 神栖04・04
見積価額 123万円
公売保証金 13万円
■ 土地(登記簿による表示)
所在・地番 神栖市波崎字上野南
割511番
地目・地積 畑 1990㎡

● 売却区分番号 神栖04・05
見積価額 90万円
公売保証金 9万円
■ 土地(登記簿による表示)
所在・地番 神栖市横瀬字横瀬
2909番71、同番72
地目・地積 畑・雑種地
合計1270㎡

● 売却区分番号 神栖04・06
見積価額 34万円
公売保証金 4万円
■ 土地(登記簿による表示)
所在・地番 神栖市横瀬字横瀬
4535番1
地目・地積 田 1332㎡

※公売は中止や変更になることがあります。

アリーナ * インフォメーション



茨城ロボッツ ホームゲーム

園文化スポーツ課 ☎0299-77-7529

男子プロバスケットボールB.LEAGUEのB1リーグで戦う茨城ロボッツのホームゲームに、抽選で50組100人をご招待します。

茨城ロボッツ **VS** 名古屋ダイヤモンドドルフィンズ

日時

1月21日(土)・22日(日)
両日とも午後3時5分試合開始

場所 = かみす防災アリーナ

定員 = 各試合25組50人 ※未就学児は膝上観戦可
※申込方法など詳しくは、市ホームページ
をご確認ください

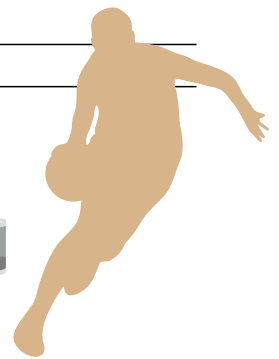
申込期限 = 1月14日(土) 午後11時59分

当選発表 = 1月17日(火) メールで通知



落選の方にもセカンドチャンス!
割引価格でご案内します

当日イベント
各日先着400人に
サバ缶をプレゼント



※Bリーグのガイドラインに従い、新型コロナウイルス感染症対策を行なって試合を開催します
※社会情勢などにより、試合の日時や開催方法が変更になる場合があります

最新の情報は茨城ロボッツ公式サイトへ

かみす情報局



年末の犯罪抑止活動

☎0299・90・1131
園防災安全課

師走は、年末年始に向けた準備などで防犯意識が希薄になりがちです。日も短くなり、暗い場所での犯罪が増えることから、自主防犯を心がけましょう。

期間 12月17日(土)～31日(土)
年間スローガン

「防犯は 鍵かけ 声かけ 心がけ」

◎二七電話詐欺に注意!

不審な電話や、はがきが届いたときは、110番通報をお願いします。

暮らし

募集

講座・教室

相談

自転車に乗るときは「自転車安全利用五則」を守ろう

☎0299・90・1131
園防災安全課

2023年4月からすべての年齢層の自転車利用者に対して、乗車用ヘルメットの着用が努力義務となります。

自転車に乗るときは「自転車安全利用五則」や交通ルールを守り、交通マナーを実践するなど安全運転を心がけましょう。

自転車安全利用五則

- ①車道が原則、左側を通行
- 歩道は例外、歩行者を優先
- ②交差点では信号と一時停止を守って、安全確認
- ③夜間はライトを点灯
- ④飲酒運転は禁止
- ⑤ヘルメットを着用

はさき火葬場休止

☎0299・90・1146
園環境課

はさき火葬場は、発電機などの塩害対策工事を行なうため、施設を休止します。

工事の進捗状況により火葬業務の再開が前後する場合がありますので、ご理解とご協力をよろしくお願ひします。

なお休止期間中は、かみす聖苑の火葬時間を変更して開館する予定です。ご迷惑をおかけいたしますが、かみす聖苑をご利用ください。

また、かみす聖苑の待合室などを利用する際の使用料金は、かみす聖苑受付事務所(☎0299・90・5311)までお問い合わせください。

休止期間 1月30日(月)～2月13日(月)

かみす聖苑火葬時間

午前 9時、10時、11時
午後 0時、1時、2時、3時



正月用門松(印刷物)の配布

岡中央公民館

☎0299・90・5500

地区回覧で配布しましたが、希望される方には次の場所で配布しています。

また、市ホームページからも印刷できます。

配布場所 市役所本庁舎、総合支所・防災センター、各公民館、各図書館



いばらき保育人材バンク

岡いばらき保育サポートセンター

☎029・350・5137

茨城県では、保育の仕事に就きたい方の就職・復職のあっせん、保育士資格の取得支援、学生向けの保育の魅力発信イベントや現役保育士の

就労継続サポートなどを行なっています。

「いばらき保育人材バンクポータルサイト」にユーザー登録をすると、各種イベントへの申し込みのほか、求人施設とのマッチング機能、求人情報や施設情報、保育の仕事に関するお役立ち情報の閲覧、保育士向けオンラインキャリアアカウンセリングなど、さまざまなコンテンツが利用できます。



小学校新入学児童への入学祝い品の贈呈

岡茨城県母子寡婦福祉連合会

☎029・221・7505

茨城県母子寡婦福祉連合会では、小学校へ入学するひとり親家庭(母子・父子家庭)の子どもを対象に、入学祝い品として学用品を贈呈しています。祝い品を希望する方は、申込先または神栖市母子寡婦福祉会へお申し込みください。

申込期限 1月6日(金)

申込先 〓こども福祉課

☎0299・90・1205

旧陸海軍の史料はありませんか？

岡茨城県郷土部隊史料保存会 大高

☎029・254・3520

茨城県郷土部隊史料保存会では、旧陸海軍に関する史料の収集・保存や展示を行なっています。

遺品や写真などの史料をお持ちの方はご連絡ください。



2022年 人身交通事故発生件数(11月末日現在)

	発生件数	死者数	負傷者数
市内	187	2	220
市内増減 (前年同月比)	10	-4	17
県内	5,544	77	6,843
県内増減 (前年同月比)	264	10	403





募集

パブリックコメント

「第3期教育振興基本計画」(案)

申・固教育総務課

☎0299・77・7122

教育のより一層の振興を図るための「第3期神栖市教育振興基本計画」の案について意見を募集します。
閲覧・提出期間 12月15日(木)～2023年1月17日(火)

対象 市内在住・在勤・在学の方
閲覧場所 教育総務課、市民生活課、各公民館、各コミュニティセンター、市ホームページ

提出方法 所定の用紙に必要事項と意見を記入し、郵送・FAX・持参または、いばらき電子申請・届出サービスで提出

提出先 教育総務課 (〒314・0192 神栖市溝口4991-5)
☎0299・77・7703



講座・教室

フレイル予防教室

申・固健康増進課

☎0299・90・1331

30代から取り組めるフレイル予防！
フレイルとは、年齢を重ねて心や体の機能が低下してしまうことです。予防に「早すぎる」はありません。将来の健康のために、一緒に学びましょう！

運動教室では健康グッズを使って、すきま時間でできるトレーニング方法を学びます。栄養教室では、缶詰のできる簡単・高たんぱくのレシピを紹介いたします。

運動教室

日時 2月6日(月)

午後2時～3時30分

講師 健康運動指導士

栄養教室

日時 2月28日(火)

午後2時～3時

講師 管理栄養士



■共通

対象 64歳以下の神栖市民
場所 保健・福祉会館
定員 各教室30人(先着順)

申込方法 電話または窓口で申し込み

※託児あり

※各教室でプレゼントあり

※かみすポイント付与対象事業です

お詫びと訂正

12月1日号29ページに掲載しました「全国一斉生活保護ホットライン」の記事に一部誤りがありました。

問合先の電話番号を「☎021・221・3501」と掲載していましたが、正しくは「☎029・221・3501」でした。

お詫びして訂正いたします。

マイベビーに掲載しよう！

市内の赤ちゃんを紹介しているこのコーナー！
あなたのお子さんも「広報かみす」に載せてみませんか？

対象年齢 = 1～2歳ぐらい



暮らし

募集

講座・教室

相談



神栖市PR大使の イチ押し! 神スポット

VOL.10

このコーナーでは、神栖市PR大使の皆さんが交代で、神栖市内のおすすめスポットや、その場所での思い出などを紹介します。

☎ 0299-95-7577

かもがわ みほ
鴨川 実歩さん
プロフィール

小学生時代、神栖市のサッカーチームに在籍。高校2年生からジェフユナイテッド市原・千葉レディースU-18に所属し、2014FIFA U-17女子ワールドカップでは代表に選出され優勝に貢献した。

PR大使の
紹介は
コチラ



©JEFUNITED

鴨川さんの「神スポット」は… かみす防災アリーナ

おすすめポイントは?

広大な神栖中央公園の中にあるかみす防災アリーナには、プール、トレーニング室、カフェ、音楽ホールなど、たくさんの施設が集まっています。すごく広くて開放的なので、過ごしやすいと思います。

この場所での思い出は?

オフシーズンに神栖に帰ってきたときに、ランニングや筋トレをしていました。



うちのアイドル紹介します



掲載の詳細はコチラ



☎ 0299-90-1123



すみまなほ
角 真波帆ちゃん
2021年5月31日生まれ
(土合中央)
父：翔太郎さん 母：絢さん

パパ・ママからの一言
生まれてきてくれて
ありがとう!
元気に育ってね! 大好き!



たかはし はると
高橋 陽都ちゃん
2019年10月24日生まれ
(深芝南)
父：亮さん 母：佐保さん

パパ・ママからの一言
とびっきりの可愛い笑顔を
いつもありがとう。
元気に育ってね!