

かみす

Pick up

▶2023年度 市民相談

▶健康状態をチェックし元気に過ごそう



まちの魅力再発見

神福とコンシェルジュ

子育て支援の現在地

「神福」は、住民が安心して医療を受けるため、1973年に生まれた神栖市独自の制度です。その後も市では、子育てしやすいまちを目指し続けています。現在は、「子育てコンシェルジュ」が、多くの子育て支援から一人ひとりに合わせたサービスを案内しています。

「神福」誕生から50年、神栖市の子育て支援を紹介します。



AR

広報かみすが
動き出す



[COCOAR]



アプリをダウンロードし
表紙にスマートフォンを
かざしてください。
詳細は13ページ

神福とコンシエールジュ

子育て支援の現在地

「子育てしやすいまち」と市外からも評判の神栖市。安心して子どもを産み育てることのできる行政サービスや施設が充実しています。今回は、市独自の医療費助成制度「神福」と、子育てコンシエールジュにスポットを当て、神栖市の子育て支援に迫ります。



豊かな環境で子育てを応援

子どもは地域の宝。子どもたちの元気な姿は、まちに活気をもたらします。神栖市は、人口に占める子どもの割合が県内第5位と、子どもが多いまちです。また、児童館の数が県内第2位、公園の面積が県内第3位と、豊かな子育て環境が整っています。

市では子育て支援に力を入れており、毎年発行する『子育てガイドブック』には、妊娠・出産・子育てをサポートする制度や施設が約50ページにわたり、ぎっしりと掲載されています。関係する部署も子育て支援課、健康増進課、保健予防課、国保年金課、こども福祉課、第一学校給食共同調理場、学務課、住宅政

策課と多岐にわたり、まさに市を挙げて子育てを応援しています。

医療費を助成する「神福」

さて、妊娠中は産科・婦人科、子育て期には小児科と、若いファミリーは何かと通院する機会が増えるもの。日本は国民皆保険制度により医療費の負担は1〜3割と決まっていますが、それに加え県や市などの医療費助成制度があるため、実は住んでいる自治体によって医療費の負担が異なります。

神栖市には、医療費の負担を軽くする独自の制度「神福」があります。これは、県の制度である「マル福」に上乗せして、医療費を助成するもの。そもそもマル福とは、小児、妊

産婦、ひとり親、重度心身障害者が保険診療を受けたときに医療費を助成する制度です。

このマル福と神福ができたのは1973年。それから50年の間に神福は徐々に支給する対象を拡大し、より多くの人が医療を受けやすい制度へと進化してきました。特に、所得制限がまったくないのは、県内では神栖市を含めて2つの市だけです。子育て中のひとり親も助成を受けられます。

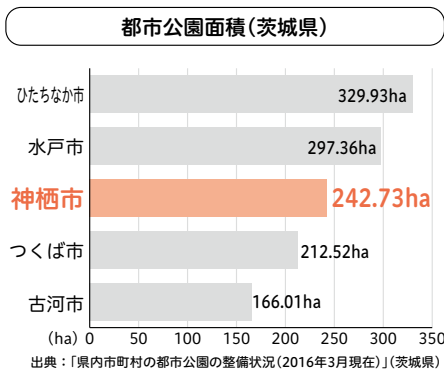
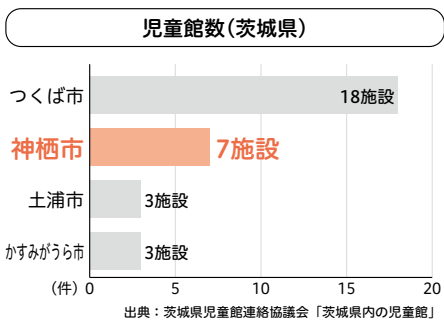
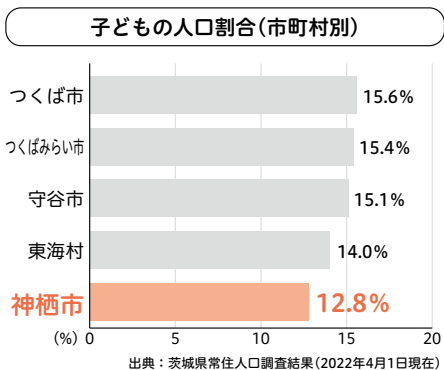
妊産婦への助成も手厚くなっています。マル福の場合は妊娠・出産に関連する産科・婦人科の受診に限られますが、神福はそれ以外の疾病でも大丈夫。また分娩者手当金として、子ども1人につき2万円が支給され

先駆けて行なっています。マル福の場合は小学6年生までなので、その後の6年間は神福でカバーできます。

子どももママも神福を活用

周囲の人に神福について尋ねてみると、「出産のときは何かとお金がかかりますが、歯医者など産科以外も受診しやすいですね」「中高生になっても、医療費の心配がないので助かります」など、長い期間活用しているという声が多く聞かれました。

また「他のまちでは、所得が高いと補助が受けられないことがあります。神福はそんな人でも対象で助かっています」という声も。みんなが安心して医者さんに行ける、と感じているようです。



「神福」誕生から50年！

1973年、医療費の負担を軽減するために生まれた神栖市独自の制度です。社会ではオイルショックが起こった年です。市内では息栖大橋が完成、神之池緑地がオープンしました。神栖市は50年前から子育て支援を大切にしてきました。

ます。さらに、中学生と高校生の外来受診の助成も、他の自治体に



神栖市の子育て支援

妊娠期から子育て期にわたるまで切れ目ない相談と支援を行なっています。
今回は、その一部を紹介します。



子育て

小児～高校生相当の医療費助成

入院や外来も対象に医療費の一部を助成

小・中学校の給食費の助成

給食費のほぼ半額を市が負担

子育て応援券

小学校就学前児童の保護者に、市内協賛店で使える30,000円分のギフト券を贈呈



出産

1か月児一般健康診査費用助成

生後1か月の健診費用の一部を助成

産後ケア事業

出産後、親族などから家事や育児の援助が受けられない人は、医療機関などで、母の心身のケアや育児サポートを受けられる

分娩者手当金

子ども1人につき20,000円を支給

妊娠

子育て応援ギフトカタログ

出産前後の保護者を対象に贈呈

妊産婦の医療費助成

市独自で、産科・婦人科以外の疾病も対象に医療費の一部を助成

マタニティセミナー ニューファミリーセミナー

初めての出産、子育ての不安を解消するためのセミナーを開催



子育てコンシェルジュが、一人ひとりに合わせた子育て支援をご案内



相談窓口の入口も親しみやすい雰囲気

神福の対象は妊婦さんや子どもだけではありません。重度心身障害者、戦傷病者も含まれます。また、68歳・69歳の方に助成しているのは県内では神栖市だけです。

神福について、自己負担金の決まり、県外の医療機関で受診した場合の手続き、支給方法(現物支給か、一旦支払って後から助成分を受け取るか)など、詳しくは市のホームページでも確認できます。出産した方や神栖市に転入してきた方などは、なるべく早く申請を行ない、ぜひ活用してください。

支援につながる案内役 子育てコンシェルジュ

神福はほとんどの市民に浸透していますが、その他にもとにかく神栖市の子育て支援制度は数が多く、どんどん新しい制度も加わっているため、自分で調べるのは大変！ そんなときの案内役が、子育てコンシェルジュです。

市では、2019年に子育て世帯包括支援センターを開設しました。ここで保健師と子育てコンシェルジュが、妊娠期から子育て期にわたって相談や支援を行なっています。

今回は、子育てコンシェルジュの柚木さん、早見さんに話を聞きました。2人とも保育士と幼稚園教諭の資格を持ち、市内の保育園や幼稚園で勤務した経験があります。2人はどのような思いで市民と向き合っているのでしょうか？

「子育てコンシェルジュになってから、神栖市にこんなたくさんの子育て支援制度や施設があることを再認識しました。子育て期は社会とのつながりを持ちにくくなりますが、市内に児童館や地域子育て支援センターなど気軽に遊びに行ける施設が多いので孤立せずに過ごすことができます。また、私たち自身も子育て期にはモヤモヤした気持ちを抱えることが多く、誰かに話を聞いてもらえると楽になったものです。その経験を生かして市民の皆さんの相談に乗り、困ったことだけでなくうれしかったことも伝えたいと思っています。お母さんが元気だと、子どもたちも笑顔になれますから」

妊娠期から子育て期まで 寄り添い続ける

子育て世帯包括支援センターの主な仕事を紹介します。まず、妊娠届

の受付と母子健康手帳の交付があります。このとき一人ひとりに合ったセルフプランを作成。妊産婦マル福・神福をはじめ妊産婦健診の説明、各種セミナーの案内など、妊娠中や出産後に必要な手続きや書類などをリスト化するため、スムーズに各種手続きを済ませることが出来ます。

子育てコンシェルジュは、妊娠・出産・子育てに関する相談に対応しています。子育て世代包括支援センターや中央図書館、地域子育て支援センターへの出張相談、電話相談も実施。また児童館には、子育て広場を訪問する専任のコンシェルジュがいます。相談内容は、育児の不安や悩み、おすすめの絵本、子どもの一時預かり、保育園や幼稚園の情報など、どんなことでもOKです。

「あるとき、妊娠中の体調について夫が分かってくれないという相談がありました。それがきっかけとなり夫婦で参加する

「子育て両親学級」をスタートしました。また、転入してきた方からの相談を受け、市内の施設を紹介する、かみす子育て



「ウェルカムツアー」を実施しています」

ほかに、子育て応援ギフトカタログや子育て応援券の贈呈、子育てタウンアプリの紹介なども行ないます。アプリや市のホームページでは、「子育てコンシェルジュだより」「親子一緒にのうちで楽しめる工作」などの情報発信もしています。

私たちも活用しています

市民は子育て支援についてどのように感じているのか、大野原児童館で利用客に声をかけてみました。

栗山友里菜さんは2歳の泰斗くんと一緒に、児童館や神栖中央公園によく遊びに行くそうです。「児童館はアットホームな雰囲気で居心地がいいですね。一番うれしいのは、同世代のママ友ができたこと。子育ての悩みなど、いろいろ話しやすいし共感できます。それから、児童館で子育てコンシェルジュさんに会い、2歳の子はどういうことができるのか、市内の保育園にどういう特徴が



あるのかなど、その場で相談したこともありますよ」

岡山県出身の津川さん親子は、夫の転勤でお子さんが生後7カ月のときに引っ越してきたそうです。「来たばかりのときは不安もありましたが、実際に子育て支援制度を使ってみて、とても充実していると感じました。児童館や地域子育て支援センターを週3回は利用しており、子育てタウンアプリではイベント情報をチェックします。今は第2子を妊娠中なので、神福もありがたいですね。月2回の通院時には、ファミリーサポートセンターで、子育てサポートに上の子を預かってもらっています」

気軽に相談を！

今年4月3日には、波崎地域に子育て世代包括支援センターがオープン。身近なところに相談窓口が増え、子育て支援制度がより利用しやすくなります。子育てコンシェルジュにもますます会いやすくなりそうです。「子育ての悩みを一人で抱え込まず、どんな小さなことでもいいので気軽に私たちに相談してください」と話す柚木さんと早見さん。ただ制

度を整備するだけでなく、一人ひとりの心に寄り添った支援をするために、子育てコンシェルジュが皆さんからの相談をお待ちしています。

育児を応援する
行政サービスガイド
※通信料がかかります

子育てタウンアプリ



 APP Store Google Play

ママフレWEB







子どもに関する相談

■子育て世代包括支援センター

保健師と子育てコンシェルジュが、妊娠期から子育て期までの相談と支援を行ないます。

日時=月～金曜日 午前8時30分～午後5時15分

場所=子育て支援課内、はさき保健福祉センター内

相談先=子育て世代包括支援センター

神栖地区☎0299-77-9288

波崎地区☎0479-21-5132

■子育てコンシェルジュ相談

妊娠期から子育て期にある保護者の相談に応じます。

日時・場所

●子育て世代包括支援センター=月～金曜日 午前8時30分～午後5時15分

●児童館=午前10時～午後1時

※当日の来館相談申し込みは正午まで

月：若松児童館／火：平泉児童センター

水：女性・子どもセンター

木：大野原児童館／金：うずも児童館

問合先=子育て世代包括支援センター

神栖地区☎0299-77-9288

波崎地区☎0479-21-5132

■子育てカウンセラー相談《予約制》

幼児から思春期まで、子どもとの関わりなどに関する相談に応じます。

日程・場所=第2月曜日 保健・福祉会館

第4日曜日 女性・子どもセンター

時間=午前10時～午後4時

予約先=こども福祉課☎0299-95-9576

■家庭児童相談

専門の相談員が、児童虐待や子育てに関するさまざまな悩み、心配事について相談に応じます。

(相談は電話、訪問、来庁で受け付けます)

日時=月～金曜日 午前8時30分～午後5時15分

問合先=こども福祉課☎0299-95-9576

■教育に関する悩みの相談

日時=月～金曜日 午前9時～午後4時

相談先=教育に関する悩みの相談室☎0299-77-7544

■ことばと発達の相談《予約制》

言葉や発達が遅れていると思われる就学児童と家族に、言語聴覚士がコミュニケーションや言葉の訓練をします。

日程・場所=第1・3・4金曜日 保健・福祉会館

第2金曜日 はさき福祉センター

時間=午前11時～午後4時45分

費用=1回1時間 500円

予約先=社会福祉協議会神栖本所☎0299-93-0294

波崎支所☎0479-48-0294

■児童相談

養育、虐待、非行、発達などに関する相談に応じます。

相談先=●銚田児童相談所☎0291-33-4119

月～金曜日 午前8時30分～午後5時15分

●☎189(全国共通の児童相談所虐待対応ダイヤル)年中無休

※お住まいの地域の児童相談所につながります

■不登校に関する相談

日時=月～金曜日 午前9時～午後4時

相談先=いきいき神栖☎0299-97-2816

すくすく波崎☎0479-40-5512

■幼児の相談教室おはなしひろば《予約制》

小学校入学前までの子どもに関する相談に応じます。

日時=月～金曜日 午前9時～午後4時

予約先=神栖教室☎0299-93-8900

波崎教室☎0479-48-3333

ひきこもり・就労支援相談《予約制》

ひきこもりの状態にある方やその家族を対象に、相談から就労後までを総合的にサポートします。

日時=第2木曜日 午後1時～4時

場所=保健・福祉会館

予約先=障がい福祉課☎0299-90-1137

いばらき就職支援センター出張相談

キャリアカウンセラーが求人紹介や内職相談、適性診断、キャリアカウンセリングなどに応じます。学生の就活や転職活動にどうぞ。

日時=第1～4木曜日 午前10時30分～午後2時30分

場所=市役所分庁舎

問合先=ジョブカフェろっこう☎0291-34-2061

障がい児・障がい者のための土曜日電話相談

障害福祉制度に関する困りごとなどについて、専門の相談員が電話で相談に応じます。

日時=毎週土曜日 午前9時～午後5時

専用電話=☎080-2591-0273

発達相談《予約制》

公認心理師が子どもの発達・関わり方の相談に応じます。

対象者=1歳7カ月児から就学前の幼児と保護者

日時=第3木曜日 午前9時～午後4時

問合先=健康増進課☎0299-90-1331

※相談日の2週間前までに要予約。

事前に保健師との面接が必要



相談に応じた専用窓口を掲載していますので、お気軽にご相談ください。

どこに相談してよいか分からないときは、 「困りごとサポート室」へ

☎0299-77-7616

(月～金曜日 午前8時30分～午後5時)

法律相談《予約制》

相続や離婚、金銭トラブルなどについて、弁護士が相談に応じます。

日程・場所

第1火曜日・第3水曜日 市役所分庁舎

第2金曜日・第4木曜日 はさき福祉センター

予約先＝市民協働課☎0299-90-1171

福祉総合相談

高齢者や障害者などの福祉に関する相談、ボランティア活動に関する相談に応じます。

日時＝月～金曜日 午前8時30分～午後5時15分

場所＝保健・福祉会館、はさき福祉センター

問合先＝社会福祉協議会神栖本所☎0299-93-0294

波崎支所☎0479-48-0294

女性総合相談《予約制》

家族や夫婦、離婚、子育て、仕事のことなど、女性のあらゆる相談に応じます(男性も相談できます)。

日時＝毎週火曜日、第2・4木曜日 午後1時～4時

第4日曜日 午前9時～正午

予約先＝市民協働課☎0299-90-1171

※電話相談あり(予約不要) ☎0299-91-1236

ひきこもり家族相談《予約制》

ひきこもりに悩んでいるご家族の相談に、心理療士・精神保健福祉士が応じます。

日時＝第2金曜日 午後1時～3時30分

場所＝保健・福祉会館

予約先＝社会福祉協議会神栖本所☎0299-93-0294

消費生活相談

商品やサービスの契約トラブル、架空請求、多重債務など消費生活全般の相談に応じます。電話または来所相談。

日時＝月～金曜日 午前9時～正午、午後1時～5時

場所＝市役所分庁舎

問合先＝消費生活センター☎0299-90-1166

こころの相談

精神疾患が疑われる方またはご家族の不安や悩みの相談に精神保健福祉士が応じます。

日時＝月～金曜日 午前8時30分～午後5時15分

場所＝保健・福祉会館

問合先＝社会福祉協議会神栖本所☎0299-93-0294

人権相談

いじめ・体罰、差別(性別・外国人など)、家庭内トラブル(離婚・扶養・相続)、金銭トラブルなど、さまざまな相談に応じます。

日程・場所＝月2回(偶数月のみ)

4月13日(木) はさき福祉センター

4月14日(金) 保健・福祉会館

時間＝午前10時～午後3時

問合先＝社会福祉課☎0299-90-1138

※水戸地方法務局鹿嶋支局でも相談可能(予約優先)

月～金曜日 午前8時30分～午後5時15分

☎0299-83-6000

年金相談《予約制》

日時・場所

●第4木曜日(偶数月)＝保健・福祉会館

午前10時～午後2時30分(12月は第3木曜日)

●第4火曜日(奇数月)＝商工会波崎支所

午前10時～午後2時30分(3月は第3火曜日)

予約先＝水戸南年金事務所☎029-227-3253

※相談日の1カ月前から予約開始

行政相談

国や県、独立行政法人などへの要望や意見、苦情などに行政相談委員が応じます。

日時＝第2火曜日 午後1時～3時

場所＝市役所本庁舎

問合先＝市民協働課☎0299-90-1171

生活困窮者の自立相談

失業して家賃が払えない、家計の管理ができない、働きたいけど経験や自信がなく不安など、生活全般の困りごとに関する相談に応じます。

日時＝月～金曜日 午前8時30分～午後5時15分

場所＝保健・福祉会館

問合先＝社会福祉協議会神栖本所☎0299-93-0294

お酒に関する悩みなんでも相談《予約制》

日時＝第4水曜日 午前10時～、午後1時30分～

(6月は第3水曜日)

場所＝鹿嶋市保健センター

予約先＝鹿嶋市保健センター☎0299-82-6218

完全
予約制

総合健診

住民健診

+

胃がん検診

+

大腸がん検診

定員になり次第受付終了しますので、早めにお申し込みください。

対象

30歳以上で、住民健診(基本健診)・胃がん検診(バリウム検査)・大腸がん検診(便潜血反応検査)のすべてを受ける方

※加入の保険によって、受けられないことがあります

〈インターネット予約〉

申込期間 4月3日(月)午前9時～4月6日(木) ※24時間受付



申込先 QRコードから申し込み

〈電話予約〉

申込期間 4月9日(日)～19日(水)

※15日(土)、16日(日)を除く

受付時間 午前9時～午後4時30分

申込先

検診申込受付センター ☎0299-92-0112

※申込開始日は電話が集中し、つながりにくくなります。ご了承ください

※4月20日(木)以降は、

健康増進課 ☎0299-90-1331

はさき保健福祉センター ☎0479-21-5132 へご連絡ください

費用 無料

※40～74歳で神栖市国保以外に加入の方は、料金が発生する場合や、受けられない場合があります。詳しくは勤務先または加入している健康保険組合にお問い合わせください

日程	会場	受付時間(共通)
6月27日(火)	はさき生涯学習センター	①8:00～8:20 ②8:30～8:50 ③9:00～9:20 ④9:30～9:50
6月30日(金)	神栖市保健センター	
7月 2日(日)	神栖市保健センター	⑤10:00～10:20 ⑥10:30～10:50 ⑦11:00～11:20
7月22日(土)	はさき保健福祉センター	
8月 6日(日)	神栖市保健センター	⑧10:30～10:50 ⑨11:00～11:20
8月 7日(月)	神栖市保健センター	
9月 1日(金)	はさき保健福祉センター	⑩10:30～10:50 ⑪11:00～11:20
9月 5日(火)	神栖市保健センター	

胃がんリスク検診(ピロリ菌)検査

総合健診と同日に実施します。

無料

対象

2023年度に、41歳、46歳、51歳になる方(保険の種類は問いません)

※今までに同様の検査を受けた方や、除菌をした方を除く

※胃がん検診(バリウム検査)を受ける方のみ、この検査を受けられます。

希望する方は、総合健診申込期間にお申し込みください



健康状態をチェックし



乳がん検診・子宮がん検診

(集団検診・医療機関検診)

(医療機関検診)

	乳がん検診	子宮がん検診
対象	30歳以上の女性 (1994年4月1日までに生まれた方) ※30代の方、70歳以上の方は、集団検診をお申し込みください ※マンモグラフィ検査は40歳以上が対象で、2年に1回の検査です	20歳以上の女性(2004年4月1日までに生まれた方) ※2021年度または2022年度に医療機関で検診を受け、精密検査が不要だった方には申し込みがなくても、4月下旬に医療機関検診票を郵送します ※集団検診は秋に実施

費用 無料

〈インターネット予約〉乳がん・子宮がん医療機関検診

申込期間

4月3日(月)午前9時～2024年1月31日(水) ※24時間受付

※4月29日(土・祝)・30日(日)を除く

申込方法

QRコードから申し込み



乳がん検診



子宮がん検診

〈インターネット予約〉乳がん集団検診

申込期間

4月3日(月)午前9時～4月6日(木) ※24時間受付

申込方法

QRコードから申し込み



乳がん検診

〈電話予約〉乳がん検診・子宮がん医療機関検診

申込期間

4月8日(土)～19日(水) 午前9時～午後4時30分

※15日(土)、16日(日)を除く

申込先

検診申込受付センター ☎0299-92-0112

※4月20日(木)以降は、

健康増進課☎0299-90-1331

はさき保健福祉センター☎0479-21-5132 へご連絡ください

(乳がん集団検診は21日(金)まで)

集団検診は、各日とも定員に達し次第、締め切りとなります。

詳しい内容は、健康カレンダーや、3月末に対象世帯へ郵送で配布した「検診などのご案内」をご確認ください。



はさき保健・交流センター内にオープン!

はさき保健福祉センター

☎0479-21-5132

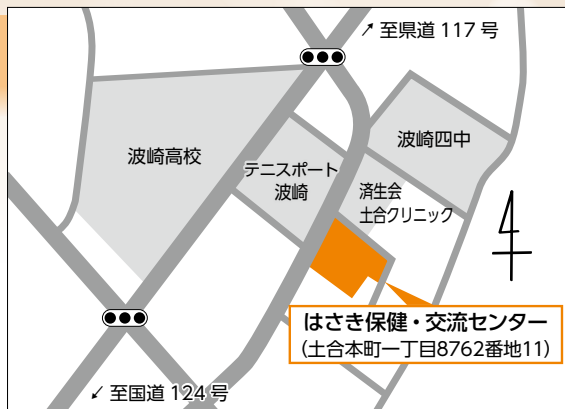
各種健診や健康相談ができます。

対象

波崎第一中学校、波崎第二中学校、波崎第四中学校の区域にお住まいの方

開館日時

月～金曜日 ※祝日を除く
午前8時30分～午後5時15分



はさき保健福祉センターでできること

実施する事業

- 住民健診
- 特定保健指導
- がん検診
- 2か月児家庭訪問事業
- 乳幼児健診
- 発育栄養相談
- 健康相談

窓口でできる手続き

- 産後ケア事業申請
- 妊産婦健診費助成申請
- 新生児聴覚検査・1か月児健診費助成申請
- 乳児健診受診券発行
- 予防接種の予診票発行(新型コロナを除く)
- 不妊・不育症治療費助成申請
- 未熟児養育医療給付申請
- 人間ドック、総合ドックの申請

子育て世代包括支援センター

☎0479-21-5132(はさき保健福祉センター内)

保健師と子育てコンシェルジュが、妊娠期から子育て期にわたるまで切れ目のない相談と支援を行ないます。

対象

妊産婦、18歳未満の子どもと保護者

開設日時

月～金曜日 ※祝日を除く
午前8時30分～午後5時15分

子育て世代包括支援センターでできること

- 妊娠届の受付
- 母子健康手帳の交付
- 支援プランの作成
- 妊娠、出産、子育てに関する相談や情報提供
「はじめての妊娠でとっても不安」、「子どもや子育てのこと、どこに聞けばいいのかわからない」など、さまざまな相談に応じます!

4月から 母子健康手帳の交付窓口が変わります(波崎地域)

これまで波崎総合支所内で行なっていた母子健康手帳の交付は、4月から、はさき保健福祉センターで行ないます。

新型コロナウイルスワクチン接種

関保健予防課 ☎0299-77-7133

※このページの情報は、3月23日現在のものです

令和4年秋開始接種

この接種は、オミクロン株対応2価ワクチンなどを追加接種(3回目以降)として受けるものです。

12歳以上の接種期間を延長

3月31日までとなっていた接種期間が、5月7日まで延長されました。

5～11歳が新たに対象に

市では4月から、5～11歳の方への接種を開始します。

- 接種期間は8月31日までです
- 基礎疾患があり、5月7日までにオミクロン株対応2価ワクチンの接種を受けた方は、5月8日～8月31日の期間で再度オミクロン株対応2価ワクチンの接種を受けることができます
- 従来の1価ワクチンで3回目の接種を受けた方も接種が受けられます

ワクチンは、**2024年3月31日まで**
無料で接種できます

ワクチンの種類・接種間隔

年齢	ワクチンの種類	前回接種からの間隔
5～11歳	オミクロン株対応2価ワクチン(ファイザー社)	3カ月以上
12歳以上	オミクロン株対応2価ワクチン(ファイザー社またはモデルナ社)	3カ月以上
	武田社の1価ワクチン(ノババックス)	6カ月以上

※接種券や予約方法などの詳細は、市ホームページをご覧ください



5月8日以降のワクチン接種の詳細は、4月15日号でお知らせします

9価HPVワクチンの定期接種

関保健予防課 ☎0299-92-0141

子宮頸がん(HPV)2価・4価ワクチンに加え、4月1日から新たに9価ワクチンの定期接種が始まります。全額公費負担での接種対象は、小学6年生～高校1年生の女子です。

※キャッチアップ接種の対象として、1997年4月2日～2008年4月1日生まれの女性は、2025年3月31日まで全額公費負担で接種できます



ワクチン名=シルガード9

接種回数=3回

接種間隔

2回目…1回目接種から2カ月以上

3回目…1回目接種から6カ月以上

※15歳未満で1回目を接種した場合、接種回数は2回となります(接種間隔は6カ月以上)

予防効果=HPVにはいくつかの種類(型)があり、9価ワクチンは、このうち9種類のHPVの感染を防ぐワクチンです。その中でも、子宮頸がんの原因の80～90%を占める、7種類のHPV(※)の感染を予防することができます。

(※)16型、18型、31型、33型、45型、52型、58型

予診票の郵送

2023年度に中学1年生となる女子を対象に、予診票を4月下旬ごろに郵送します。お手元に予診票がある方は、その予診票で9価HPVワクチンの接種ができます。



4月1日号の
広報かみす

広報かみすはコチラで読めます
電子書籍サイト「かみすイーブックス」が開きます



土 sat	日 sun
<p>1 こども映画会…中央図書館 献血…DCM神栖店</p>	<p>2 休日当番医…野口医院、神栖済生会病院(小児科のみ)</p>
<p>8 乳がん検診・子宮がん医療機関検診 電話申込受付開始(予約制) こども映画会…中央図書館 雑誌リサイクル…中央図書館 献血…カインズ神栖店</p>	<p>9 休日当番医…済生会土合クリニック、神栖済生会病院(小児科のみ) 総合健診電話申込受付開始(予約制)</p>
<p>15 こども映画会…中央図書館</p>	<p>16 休日当番医…児玉医院、神栖済生会病院(小児科のみ)</p>
<p>22 こども映画会…中央図書館</p>	<p>23 休日当番医…白十字総合病院、神栖済生会病院(小児科のみ) 一般映画会…中央図書館 献血…DCM神栖店</p>
<p>29 休日当番医…かみす中央メディカルクリニック、神栖済生会病院(小児科のみ) こども映画会…中央図書館</p>	<p>30 休日当番医…城之内医院、神栖済生会病院(小児科のみ)</p>



日曜開庁

4月9日・23日

毎月第2・4日曜日
午前8時30分～午後5時15分
事前に取り扱業務をご確認ください。



休日当番医

診療時間 午前9時～午後4時

- 神栖済生会病院 ☎0299-97-2111
- かみす中央メディカルクリニック ☎0299-77-7277
- 児玉医院 ☎0299-93-1177
- 済生会土合クリニック ☎0479-21-3321
- 城之内医院 ☎0299-92-1261
- 野口医院 ☎0299-96-7373
- 白十字総合病院 ☎0299-92-3311

※受付時間は要問い合わせ
白十字総合病院では救急担当医、神栖済生会病院では救急担当医および小児科医による診療となります

かみす健康ダイヤル**24**

24時間年中無休 健康・医療相談

☎0120-1331-69



休日当番薬局

ホームページを
ご確認ください



納税

納期限 5月1日(月)

介護保険料 第1期

夜間納税相談窓口

4月5日(水)・26日(水) 午後7時まで

問納税課 ☎0299-90-1136



水質検査

毎週月曜日(祝日を除く)

圃環境課 ☎0299-90-1147

午前8時30分～午後1時30分

市民生活課 ☎0479-44-6490

午前8時30分～正午

※専用容器は随時配布しています

広報かみすカレンダー

4月

2023年(令和5年)

市役所 ☎0299-90-1111

総合支所 ☎0479-44-1111

神栖市ホームページ <https://www.city.kamisui.ibaraki.jp/>

ホームページ
はコチラ



市の人口 ()内は前月比 ※2023年2月末日現在

男…48,769人(-65) 女…45,798人(-67) 合計…94,567人(-132) 世帯数…43,512世帯(-24)

月 mon

火 tue

水 wed

木 thu

金 fri



かみす放送局

毎週金曜日 午後6時30分~ ON AIR

広報かみすが動き出す

- 1 アプリをダウンロード・起動
- 2 表紙にスマートフォンをかざす
スペシャルムービーが楽しめる



[COCOAR]



3

乳がん検診・子宮がん
医療機関検診・総合健
診ウェブ申込受付開始
(予約制)

4

5

館内整理日のため
図書館全館 休館

6

7

らっこちゃんタイムー
おはなし会…中央図
書館
おはなし会…中央図書
館

10

11

発育栄養相談(予約制)
…保健センター、はさ
き保健福祉センター

12

13

14

おはなし会…矢田部公
民館

17

18

19

らっこちゃんタイムー
おはなし会…矢田部
公民館

20

発達相談(予約制)…保
健センター

21

24

25

26

27

28

市役所組織を変更します

☎行政経営課 ☎0299-90-1176

市民サービスの向上と必要な行政課題への対応を図るため、効果的・効率的な組織を目指します。2023年度の主な組織変更は次のとおりです。

福祉部 はさき保健・交流センターの設置

2023年4月から開設するはさき保健・交流センターを課相当の組織とします。

4月1日から



☎行政経営課 ☎0299-90-1124

ぴったりサービスを活用した電子申請の受付開始

国が運営する「マイナポータル^(※)」の「ぴったりサービス」を利用して、子育てや介護関係の手続きをパソコンやスマートフォンから、いつでもどこでも申請できます。申請にはマイナンバーカードが必要です。

^(※)マイナポータル…行政手続きのオンライン申請や、行政機関などが保有する自身の情報の確認などを行なうための個人向けポータルサイト

必要なもの

- マイナンバーカード
 - マイナンバーカードの利用者証明用電子証明書の暗証番号(4桁の数字)と署名用電子証明書の暗証番号(6桁以上の英数字)
 - マイナンバーカードの読み取りができるパソコンやスマホなど
 - 「マイナポータル」アプリ(スマホから申請する場合)
- ※マイナンバーカードを取得していない場合や暗証番号を忘れた場合は、市民課(☎0299-90-1140)へお問い合わせください

手続き方法

1. ウェブ上またはアプリから「ぴったりサービス」にアクセス
2. 地域選択から「神栖市」を選択
3. 「子育て」などの条件を設定して検索
4. 希望する手続きを選んで、案内に従って申請

詳しくはコチラ



ぴったりサービスを利用できる手続き

サービス・制度名	手続き名	担当
児童手当	・児童手当等の受給資格及び児童手当の額についての認定請求 ・児童手当等の額の改定の請求及び届出 ・受給事由消滅の届出 など	こども福祉課 ☎0299-90-1205
児童扶養手当	・児童扶養手当の現況届の事前送信	
保育	・支給認定の申請 ・保育施設等の利用申込 ・保育施設等の現況届	子育て支援課 ☎0299-90-1206
母子保健	・妊娠の届出	子育て支援課 ☎0299-77-7011
介護保険	・要介護・要支援認定の申請 ・居宅(介護予防)サービス計画作成(変更)依頼の届出 ・介護保険負担割合証の再交付申請 ・被保険者証の再交付申請 ・介護保険負担限度額認定申請 など	長寿介護課 ☎0299-91-1702

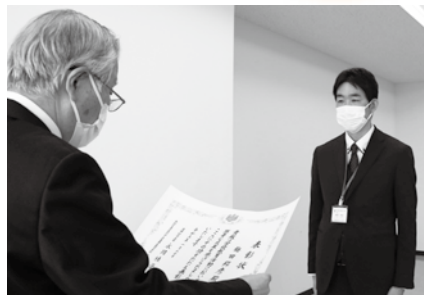
※紙での申請や窓口での受付など、今までどおりの方法でも申請できます

文部科学大臣優秀教職員表彰

神栖第二中学校教諭の梅田邦彦さんが「令和4年度文部科学大臣優秀教職員」として表彰されました。児童一人ひとりが、自己の生き方について考えを深める道徳の学習指導を実践したことが認められたものです。これを受け3月1日、神栖市の新橋教育長から令和4年度優秀教職員表彰状が授与されました。

梅田さんは「これまで関わった子どもたちから、多くのことを学びました。その学びを未来につなげられるよう、これからも研さんに努めていきます」と語っていました。

おめでとうございます。



東洋工事株式会社と災害協定を締結

神栖市と東洋工事株式会社は、「災害時における道路等の応急復旧に関する協定」を締結しました。神栖市内で災害が発生したときや発生のおそれがあるとき、市からの協力要請に基づき、道路などの応急復旧作業を迅速に行なっていただくものです。



東洋工事株式会社 栗林代表取締役(左)



大野原小児童が昔遊びを体験

2月17日、大野原小学校1年生を対象とし、昔遊びの体験授業が行なわれました。授業には、神栖四中学区地域コミュニティ協議会の会員約30人が参加。お手玉、けん玉、竹とんぼ、紙飛行機などの遊びを子どもたちと一緒に楽しみました。

子どもたちからは「とても楽しかった」「また地域の人たちと一緒に遊びたい」という声が聞かれました。3年ぶりに開催された地域との交流会。学校では「今後も継続していきたい」とのことでした。

「夢のひろば須田」に桜を植樹

公益財団法人 日本さくらの会から「宝くじ桜寄贈事業」により、桜の若木50本が寄贈され、夢のひろば須田に植樹されました。

夢のひろば須田では、今回植えられたものを含め100本以上の桜のほか、チューリップやコブシなど、色とりどりの季節の花を楽しむことができます。ぜひ遊びに来てください。



図書館

KANKANKAN インフォメーション

図書館、公民館、歴史民俗資料館からのお知らせです

中央図書館

☎0299-92-3746



図書館クイズ

図書館にちなんだクイズに答えると、手作りのしおりがもらえます。
期間=4月21日(金)~5月7日(日)
対象=小学生以下
場所=中央図書館、うずも図書館

こどもまつり

絵本の読み聞かせや映画の上映をします。
日時=4月23日(日) 午前11時~正午
受付=午前10時30分~(当日受付)
対象=小学生以下
場所=中央図書館、うずも図書館
定員=各館30人(先着順)

公民館

矢田部公民館

☎0479-48-3311



休日の小さな音楽会

ロビーでのミニコンサートを開催しています。
日時=4月15日(土)
午後1時30分~2時
※毎月第3土曜日に定期開催

銚子市に縁のあるメンバーで結成された「アンサンブル エル ファロ」の木管五重奏をお届けします。
木管楽器の柔らかく温かい音色をどうぞお楽しみください。
演奏曲=赤いスイートピー、テイクファイブ、ミュージカルメドレー ほか

歴史民俗資料館

☎0299-90-1234

開館30周年記念展「歴史民俗資料館のあゆみ」

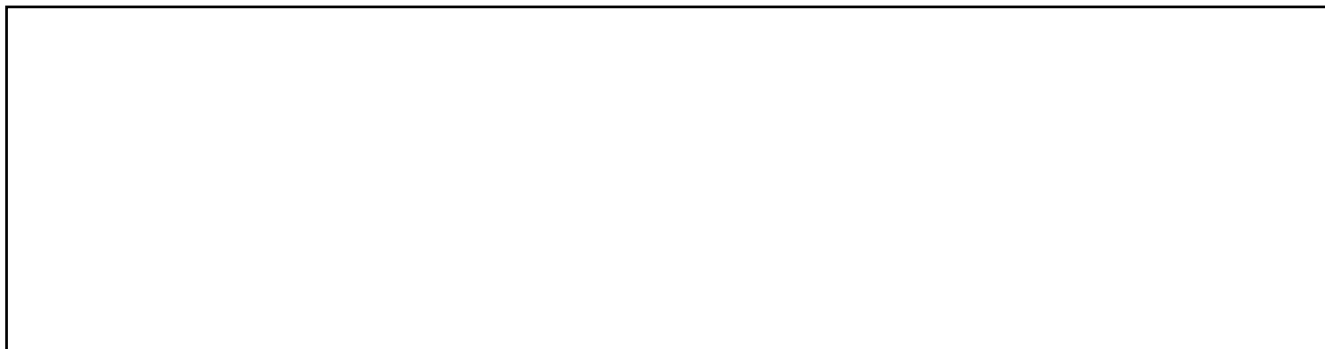
1993年4月27日に開館した歴史民俗資料館は、今年で開館30周年を迎えます。

歴史・民俗資料の保存・展示・研究に取り組んできた資料館のこれまでのあゆみについて、収蔵品とともに紹介します。

日時=4月22日(土)~5月28日(日)
午前9時~午後4時30分
※月曜休館



開館記念日の4月27日(木)から、先着300人にオリジナルふせんをプレゼント!



お元気ですか?

保健師です

健康増進課 ☎0299-90-1331

ストレス度・落ち込み度をチェック!
「こころの体温計」



春はこころの不調に要注意

春は環境の変化が多い季節です。新しい職場や学校、出会いなど、環境の変化は新鮮で楽しめる一方で、緊張が続いてストレスがたまりやすい原因となります。

気づかないうちにストレスが強くなって、こころの不調につながることもありますので気をつけましょう。

ストレスサインに気づこう

こころのサイン

- 不安や緊張が高まって、イライラしたり怒りっぽくなる
- 気分が落ち込んで、やる気がなくなる
- 人づきあいが面倒になって避けるようになる など

体のサイン

- 食欲がない、または過食してしまう
- 寝つきが悪くなったり、よく眠れない
- 肩こりや頭痛、腹痛、腰痛などの痛みが出てくる など

こころのバランスを整えよう

ストレスを上手にコントロールするためには、毎日の生活習慣を整えることが大切です。

栄養バランスの良い食事を取ろう

ビタミンやミネラルの豊富な野菜が不足しないよう心がけましょう。中でも、旬のものは栄養も豊富で、食べる楽しみも膨らみます。

快適な睡眠時間を確保しよう

快適な睡眠は、ストレス解消や疲労回復につながります。就寝前のお酒やカフェインの摂取、スマートフォンなどの長時間の閲覧は睡眠の質を低下させることがあるため、控えましょう。

適度に体を動かそう

1日15分程度のウォーキングやストレッチなど、適度な運動をすると、リフレッシュ効果が得られます。日常生活の中でも、体を動かす機会を増やしましょう。

消費生活センター通信

消費生活センター ☎0299-90-1105

成年年齢の引き下げから1年 18・19歳に多かった消費者トラブルは？

全国の消費生活センターなどに、18・19歳から寄せられた消費者トラブルの上位5つを紹介します。もし契約を結んでしまっても、クーリング・オフや取り消しができる場合があります。何かおかしいと思ったら、早めにご相談ください。

1位 脱毛エステ

例) 広告を見てお試しのつもりで店舗に行ったが、高額な契約をしてしまった。

2位 出会い系サイト・アプリ

例) 知らない異性からのメールがきっかけで出会い系サイトに登録し、個人情報交換のためと言われ電子マネーでポイントを購入した。以降連絡が取れない。

3位 商品一般

例) ・自分宛てに身に覚えのない商品が届いた。
・未納料金を支払うようにとSMSが届いた。架空請求ではないか。

4位 他の内職・副業

例) 「1日数分の作業で月に数百万円稼げる」、「〇万円が〇億円になる投資法」と宣伝されていた副業サイトに登録したが、まったくもうからない。

5位 賃貸アパート

例) 退去時、高額な現状回復費用を請求された。

トラブル防止のポイント

- 広告や勧誘の文言をうのみにしない
- 契約前に、契約書類の記載内容をよく確認する
- 借金をしてまで契約をせず、不要な契約は「必要ありません」とはっきり断る

☎ 困ったときは一人で悩まずに、「消費者ホットライン」188にご相談ください。

いやや!
188 泣き寝入り! と覚えてね

かみす情報局



INFORMATION



児童扶養手当額の引き上げ

岡ごども福祉課

☎0299・90・1205

4月分から、2・5%の引き上げとなります。

■本体額

全部支給 44140円

一部支給 44130円

円

■第2子加算額

全部支給 10420円

一部支給 10410円

■第3子以降加算額

全部支給 6250円

一部支給 6240円

かみすハートフルプランの改訂

岡市民協働課

☎0299・90・1178

かみすハートフルプラン(第2次神栖市男女共同参画計画)は、2018～2027年度の10年間で、「ひとにやさしくできるまち・かみす」の実現のための取り組みをまとめたものです。計画期間の前半が終了したため、社会情勢などを考慮し、一部改訂を行いました。

※市ホームページからも

確認できます



2023年度版 子育てガイドブック

岡子育て支援課

☎0299・77・7011

妊娠・出産期から子どもの年齢に応じた制度や諸手当、各種相談先など子育てに役立つ情報が満載！

配布施設 市役所(本庁舎、分庁舎)、波崎総合支所・防災センター、保健・福祉会館、はさき保健・交流センター、各図書館、各公民館、各児童館、各地域子育て支援センター
※母子健康手帳交付時、2か月児家庭訪問、1歳6か月児健診でも配布しています

※市ホームページからも

確認できます



パブリックコメント 神栖市水道ビジョン改訂(案)

目・閩水道課
☎0299・90・1164

安全・安心な水道水を安定的に供給することを目的として2018年に更新した「水道ビジョン」の見直しを実施しています。

その計画案について意見を募集します。

閲覧・提出期間 5月1日(月)まで
対象 市内在住・在勤・在学の方
閲覧場所 水道課、市民生活課、各公民館、各コミュニティセンター、市ホームページ

提出方法 所定の用紙に必要事項と意見を記入し、郵送、FAX、持参またはいばらき電子申請・届出サービスで提出

提出先 水道課

〒314・0192
神栖市溝口4991・5

☎0299・90・1117

傷病手当金の適用期間再延長

国民健康保険や後期高齢者医療に加入している被用者(会社などに勤めている方)で、新型コロナウイルス感染症に感染するなどし、療養のために会社を休み、給与などの支払いを受けられなくなった方は、傷病手当金を申請することができます。

3月末までとされていた適用期間が、再度延長になりました。

手続きなど詳しくは、電話でお問い合わせください。

適用期間 2020年1月1日～
2023年5月7日

問合せ先

国保年金課

■国民健康保険の方

☎0299・90・1142

■後期高齢者医療の方

☎0299・90・1143

後期高齢者医療保険料の 軽減措置

国保年金課
☎0299・90・1143

低所得者に対する保険料の軽減措置について、均等割額の5割軽減・2割軽減対象世帯に係る所得判定基準が4月1日から改正になりました。

改正後

■5割軽減対象世帯

世帯(被保険者と世帯主)の総所得等が

43万円+10万円×(給与所得者等の数-1)+「29万円×世帯の被保険者数」以下の世帯

■2割軽減対象世帯

世帯(被保険者と世帯主)の総所得等が

43万円+10万円×(給与所得者等の数-1)+「53・5万円×世帯の被保険者数」以下の世帯



学生納付特例制度の手続き

申・閩国保年金課

☎0299・90・1145

国民年金保険料を納めることが困難な学生は、申請により納付が猶予されます。※申請は年度ごとに必要
対象Ⅱ大学などに在籍する方で、本人の前年所得が128万円以下
※扶養親族がいる場合は、128万円
十人数×38万円で計算した額以下
必要書類

- 学生納付特例申請書
 - (持参の場合) 本人確認できるもの(年金番号の分かるもの(年金手帳や通知など))
 - 学生証の両面コピーまたは在学証明書書の原本
 - 会社を退職し学生になった方は、雇用保険受給資格者証または雇用保険被保険者離職票の写し
- ※代理人が持参して申請する場合は、次の書類も必要
- 代理人の本人確認のできるもの
 - 別世帯の方は、委任状が必要
- 申請先Ⅱ国保年金課、市民生活課、年金事務所
- 申請方法Ⅱ持参または郵送

国民年金の保険料が変わります

閩水戸南年金事務所

☎029・227・3251

4月から国民年金保険料が次のとおり改定されます。
月額Ⅱ16520円

■納付は前納がお得です
現金納付で2年度分を前納すると14830円の割引があるなど、任意の月から翌年度末まで(最大で4月分から翌々年の3月分までの2年分)の前納が可能です。

金属盗難が多発しています

閩神栖警察署

☎0299・90・0110

価格の高騰により、金属が狙われています。定期的な確認と不審者発見時の連絡をお願いします。

被害の多いもの

- 太陽光発電設備ケーブル
- フェンスや金属板
- 水道の蛇口や田畑の給水バルブ
- 用水路の蓋やエアコンの室外機

障害者の有料道路割引

申・閩障がい福祉課

☎0299・90・1137

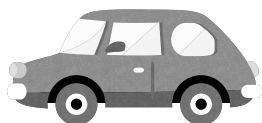
これまでは事前登録した自家用車1台に限り割引ができましたが、それ以外の車でも割引が受けられるようになりました。

また、重度障害がある方は車を所有していなくても、事前登録をすればタクシーなどの利用時に割引が利用できます。

オンライン手続きの開始

自家用車を事前登録の上、ETC利用申請をする方に限定したオンライン申請が開始されます。

詳しくは市ホームページをご確認ください。



パーキンソン病友の会 患者・家族のミニ交流会

申・岡パーキンソン病友の会
☎090・1851・7799

病気の悩み、薬、介護などについて語り合いませんか。電話申し込みが必要です。

日時 4月21日(金) 午後1時30分～3時30分
場所 保健・福祉会館
※マスクの着用をお願いします

RDFセンター 廃棄物処理手数料 収納業務委託

岡鹿島地方事務組合
☎0299・90・1186

各施設の廃棄物処理手数料収納業務を委託します。

委託業者

- 広域波崎RDFセンター
大地建設株式会社
 - 広域鹿嶋RDFセンター
極東開発工業株式会社
- 各施設の委託期間
4月1日～2024年3月31日

オレンジカフェかみす

申・岡長寿介護課
☎0299・91・1701

認知症の人やその家族、支援者などが気軽に交流を楽しんだり意見交換したりできます。認知症に関心がある地域住民の方もご参加ください。個別相談もできます。

日時 4月25日(火) 午後1時30分～3時30分
場所 保健・福祉会館
定員 15人(予約先着順)

子ども食堂「あいなカフェ」

申・岡あつとホームたかまつ
☎090・8303・7442

日時 4月15日(土) 正午～午後2時(受付午前11時30分)

場所 保健・福祉会館

対象 親子で参加できる方(市内小学生は子どものみでも参加できます)
費用 大人300円(子どもは無料)
※電話申し込みが必要です(先着順)
※申し込みや問い合わせは、月～金曜日 午前10時～午後5時

募集

神栖市社会福祉協議会 正職員募集

申・岡社会福祉協議会
☎0299・93・0294

職種 ソーシャルワーカー(地域福祉推進のための相談援助業務)

採用予定日 8月1日(火)

対象 次のすべてに該当する方
● 1989年4月2日以降に生まれた

● 普通自動車運転免許を有する
● 社会福祉士または精神保健福祉士の資格を有する(登録手続中を含む)

一次試験 6月4日(日)
申込期限 5月15日(月)

※事前に書類選考あり
※詳しくは社会福祉協議会ホームページをご確認ください



暮らし

募集

講座・教室

相談

市内の刑法犯認知件数

年	犯罪総数	侵入犯罪	街頭犯罪			計
			乗り物盗			
			自動車	オートバイ	自転車	
2023年 (2月末)	86	5	0	0	5	5
2022年 (2月末)	104	4	4	1	3	8
増減	-18	1	-4	-1	2	-3

地区の行事や、住民同士の交流を通して住んでいる地域を知り、お子さんの成長や地域との絆、郷土愛を育みませんか？
お住まいの地区の子ども会を知りたい方は、お問い合わせください。

子ども会に加入しませんか？
 園文化スポーツ課
 ☎0299・77・7495



- 70歳以上・中学生410円
- 一般620円
- 3歳～小学生310円

神栖市PR大使の落語家、柳家三之助さんの古典落語会を開催します。
ぜひお越しください。
 日時 4月22日(土) 午後2時～
 (午後1時30分開場)
 場所 Ⅱ ゆくぼくとはさき
 費用 Ⅱ 入館料

ゆくぼくと落語会
 園ゆくぼくとはさき
 ☎0479・46・2424



神栖市メールマガジン



防災情報は随時、イベント情報などは毎週水曜日に配信中！ 広報紙の発行もお知らせ！

空メールを送信後、返信されたメールにそって手続きすれば登録完了！

☒ e-kamisu-city@xpressmail.jp

※配信サービスは無料ですが、通信料は利用者負担になります



市メールマガジンが受信できない方へ

各キャリアがセキュリティ対策を実施し、市メールマガジンが迷惑メールと判定され、受信できない事例があります。

@xpressmail.jp を指定受信するか、お使いの携帯電話会社の窓口にお問い合わせください。





みんなの掲示板

掲載している情報は、新型コロナウイルス感染症の状況により、変更する場合があります。最新の情報は、問合せ先にご確認ください。

☎…申し込み 問…問い合わせ

整理収納セミナー 「書類と本を片付ける」

日時=4月23日(日)
午前10時30分~11時30分
場所=平泉コミュニティセンター
定員=8人(先着順) 費用=300円
申込方法=電話またはメール
※オンライン配信は無料、定員なし
☎・問整理収納でおうちスッキリの会 長谷川 ☎090-6914-3964
✉fumis010131@yahoo.co.jp

武道館ヨガ教室

期間=5月10日~7月12日の毎週水曜日(全10回) 午後7時~8時
場所=武道館
対象=市内在住・在勤の方
定員=40人(先着順)
費用=5,000円
申込方法=電話申し込み
☎・問武道館 ☎0299-96-7700

こども健康スポーツ教室

期間=5月10日~7月12日の毎週水曜日(全10回) 午後4時45分~5時45分
場所=武道館
対象=市内小学1~4年生
定員=25人(先着順)
費用=3,000円
申込方法=電話申し込み
☎・問武道館 ☎0299-96-7700

骨盤底筋 トレーニングヨガ教室

期間=5月11日~7月13日の毎週木曜日(全10回) 午後6時30分~7時30分
場所=波崎体育館
対象=市内在住・在勤の方
定員=20人(先着順)
費用=5,000円
申込開始=4月5日(水)
申込方法=電話申し込み
☎・問波崎体育館 ☎0479-44-5581

春のいけいけ水遊び教室

期間=5月6日~6月3日の毎週土曜日(全5回) 午後3時40分~5時10分
場所=海浜温水プール
対象=市内小学1~2年生
定員=26人(先着順)
費用=3,000円
申込開始=4月8日(土)
申込方法=電話申し込み
☎・問海浜温水プール ☎0299-97-1177

アクアビクス教室

期間=5月6日~7月8日の毎週土曜日(全10回) 午前10時~10時50分
場所=海浜温水プール
対象=市内在住・在勤の方
定員=25人(先着順)
費用=5,000円
申込開始=4月7日(金)
申込方法=電話申し込み
☎・問海浜温水プール ☎0299-97-1177

ピラティス教室

期間=5月9日~7月11日の毎週火曜日(全10回) 午後6時30分~7時30分
場所=海浜温水プール
対象=市内在住・在勤の方
定員=20人(先着順)
費用=5,000円
申込開始=4月5日(水)
申込方法=電話申し込み
☎・問海浜温水プール ☎0299-97-1177

温水プールヨガ教室

期間=5月12日~7月14日の毎週金曜日(全10回) 午後6時30分~7時30分
場所=海浜温水プール
対象=市内在住・在勤の方
定員=20人(先着順)
費用=5,000円
申込開始=4月6日(木)
申込方法=電話申し込み
☎・問海浜温水プール ☎0299-97-1177

ベビースイミング教室

期間=5月10日~6月28日の毎週水曜日(全8回) 午前11時~11時50分
場所=海浜温水プール
対象=市内在住・在勤で生後6カ月~3歳未満の赤ちゃんがいる親子
定員=10組(先着順)
費用=8,000円 申込開始=4月12日(水)
申込方法=電話申し込み
☎・問海浜温水プール ☎0299-97-1177

神栖市公式ツイッター

防災無線の内容や市からのお知らせなどを
随時発信しています!



※閲覧は無料ですが、通信料は利用者負担になります





高齢者の運転免許証自主返納を支援

☎防犯安全課 ☎0299-90-1131



運転に不安のある高齢ドライバーの交通事故を防止するため、有効期限内の運転免許証を警察署に自主返納した方へ、タクシー利用券と、かみすポイントカードの「ココくんポイント」を交付します。

対象＝次のすべての条件を満たす方

- 2022年4月1日～2024年3月31日に運転免許証を自主返納した
- 自主返納した時点で65歳以上
- 申請日時時点で引き続き3年以上市内に住所がある
- 市税などに未納がない

申請期間＝すべての運転免許証を自主返納した日から1年以内

必要書類＝申請による運転免許の取消通知書(写し)、取り消しを受けた運転免許証(写し)

- ※警察署で免許証返納時に交付されます
- ※「運転経歴証明書(有料)」の添付による申請もできます

支援内容 ※交付は1人1回

- **タクシー利用券 9,000円分(300円券×30枚)**
市指定のタクシー会社で利用できます。また、神栖市デマンドタクシー利用券と交換し利用できます(おつりは出ません)。
- **ココくんポイント 11,000ポイント(引換券)**
ココくんポイントは自動的にかみすポイントへと切り替わり、1ポイント1円として加盟店で利用できます。



も と ぐ されびょう サツマイモ基腐病 育苗期の注意点

☎鹿行農林事務所 ☎0291-33-6192

サツマイモ基腐病の対策には、侵入防止、早期発見、速やかな防除対策の徹底が重要です。

苗の増殖には原則、ウイルスフリー苗を使用しましょう。種イモから増殖する場合は、栽培履歴などが分かっているものを使用してください。

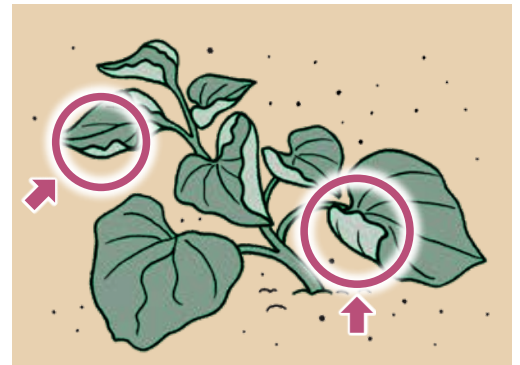
採苗後は速やかに苗の消毒をしましょう。切苗を購入するときは、販売店に苗が消毒済みかを確認し、未消毒の場合には、消毒をしましょう。

育苗中は、株の葉巻や萎縮、茎の地際部の黒変などが、確認してください。症状が確認された場合は、その株を処分せず、発生場所が分かるように印をし、速やかに鹿行農林事務所へご連絡ください。

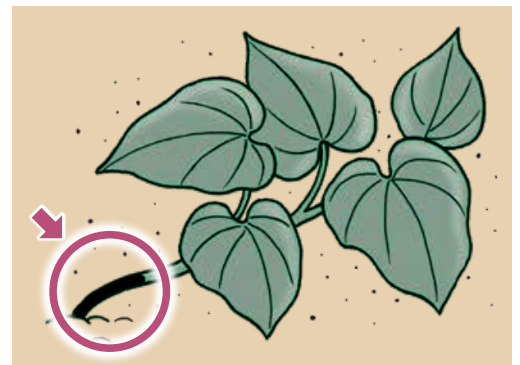
(参考) 苗の消毒薬剤

薬剤名	希釈倍数	使用時期	使用回数	使用方法
ベンレート水和剤	500～1000倍	植付前	1回	30分間 苗浸漬
ベンレートT水和剤20	200倍			
トリフミン水和剤	500倍			17時間 苗基部浸漬

※消毒薬剤は、説明書などをよく確認の上使用してください



株の葉巻、萎縮症状



茎の地際部の黒変