

広報

# かみす

2025年

3/15

No.432

Kamisu public relations



市メールマガジンはコチラ

## 折込 ハートフルかみす

### Pick up

- 2025年度 納税カレンダー…………… P2
- 証明書の取得はコンビニで! …………… P3
- 済生会波崎診療所の診療提供体制の継続(延長)について… P3

うらかな春の訪れを告げる桜の花。神之池緑地では3月26日から「かみす桜まつり」が行なわれます。イベントを用意して皆様のご来場をお待ちしています。この桜の写真は、今月末で神栖市地域おこし協力隊の任期満了を迎える竹中さんが、任期中に撮影したものです。

| 税目など<br>納期限 | 固定資産税 | 市県民税 | 軽自動車税 | 国民健康保険税<br>後期高齢者医療保険料 | 介護保険料 |
|-------------|-------|------|-------|-----------------------|-------|
| 4月30日(水)    |       |      |       |                       | 第1期   |
| 6月2日(月)     | 第1期   |      | 全期    |                       |       |
| 6月30日(月)    |       | 第1期  |       |                       | 第2期   |
| 7月31日(木)    | 第2期   |      |       | 第1期                   |       |
| 9月1日(月)     |       |      |       | 第2期                   | 第3期   |
| 9月30日(火)    |       | 第2期  |       | 第3期                   |       |
| 10月31日(金)   | 第3期   |      |       | 第4期                   | 第4期   |
| 12月1日(月)    |       | 第3期  |       | 第5期                   |       |
| 12月25日(木)   | 第4期   |      |       | 第6期                   | 第5期   |
| 2月2日(月)     |       | 第4期  |       | 第7期                   |       |
| 3月2日(月)     |       |      |       | 第8期                   | 第6期   |

## 納付場所

- **公共施設** 市役所本庁舎、波崎総合支所・防災センター、矢田部出張所、若松出張所
- **金融機関** 常陽銀行、筑波銀行、千葉銀行、水戸信用金庫、銚子信用金庫、茨城県信用組合、銚子商工信用組合、中央労働金庫、なめがたしおさい農業協同組合、東日本信用漁業協同組合連合会(茨城支店波崎営業店)  
※QRコードが印字された納付書は、QRコードに対応した全国の金融機関で納付可能です
- **ゆうちょ銀行・郵便局** (関東各都県および山梨県)  
※QRコードが印字された納付書は、QRコードに対応した全国のゆうちょ銀行で納付可能です
- **全国のコンビニエンスストア** (一部を除く)

## その他の納付方法

- **スマホアプリ納付** ※詳しくは市ホームページをご覧ください
- **「地方税お支払サイト」からの納付**  
eマークの記載された納付書は「地方税お支払サイト」から納付できます。クレジットカード納付などをご希望の場合は「地方税お支払サイト」からお手続きください



**前納報奨金制度**＝固定資産税には、年税額から報奨金を差し引いた額を第1期納期限までに納付する前納報奨金制度があります

**簡単 確実 便利 な口座振替がおすすめ!**

**振替開始**＝申込日の翌月末以降の納期限から

**振替日**＝各税目の納期限(納期の最終日)

**申込方法**＝金融機関、ゆうちょ銀行に通帳と届け印を持参し、口座振替依頼書を提出

※振替口座の変更や停止をする場合も手続きが必要です  
※金融機関・ゆうちょ銀行に口座振替依頼書が備え付けていない場合は郵送します

※Web口座振替受付サービスでは、パソコンやスマホからも申し込みが可能です。詳しくは市ホームページをご覧ください

**固定資産税を口座振替にしている方へ**

- 固定資産の名義人の変更があった場合は、再度手続きが必要です
  - 相続人が口座振替を希望する場合は「相続人代表者及び相続共有代表者指定届」を提出後にお手続きください
- ※内容変更により口座振替とならない場合がありますので、必ず納税通知書をご確認ください



# 証明書の取得はコンビニで！

～マイナンバーカードがあれば、簡単・便利～

☎ 住民票・印鑑登録証明書・戸籍証明書に関すること 市民課 TEL0299-90-1140  
課税証明書に関すること 課税課 TEL0299-90-1134

マイナンバーカードをお持ちの方は、全国のコンビニに設置されているキオスク端末(マルチコピー機)で、住民票などの証明書を取得できます。

詳しくは市ホームページをご覧ください。



## いつでも

毎日 午前6時30分～午後11時  
(12月29日～1月3日の年末年始およびメンテナンス日を除く)

## どこでも

全国のコンビニで利用できます。

- セブン-イレブン
- ローソン
- ファミリーマート
- セイコーマート
- ミニストップ

## 取り扱い証明書と手数料

| 証明書の種類         | 手数料<br>(1通当たり) | 注意事項   |
|----------------|----------------|--|
| 住民票の写し         | 本人のみ           | ●コンビニ交付で取得できる証明書には、マイナンバー・住民票コードは記載されません   |
|                | 世帯全員           |  |
|                | 世帯の一部          |  |
| 印鑑登録証明書        | 200円           | ●事前に印鑑登録が必要です  |
| 戸籍証明書          | 全部事項証明書        | ●住所・本籍地ともに神栖市にある方が対象で、最新の戸籍のみの発行となります。本籍地が神栖市以外の方は本籍地市町村にご確認ください                       |
|                | 個人事項証明書        |  |
| 戸籍の附票の写し       | 本人のみ           | ●2024年度分は、2024年1月1日に神栖市に住民登録がある人が対象です。2024年1月1日に神栖市に住民登録がある人でも、現在の住民登録が神栖市でない人は利用できません |
|                | 全部             |  |
|                | 一部             |  |
| 課税証明書(2024年度分) | 200円           | ●2025年度への切り替えは6月1日です。それ以降は、2025年度のみが発行となります。   |

※コンビニ交付の利用には、利用者証明用電子証明書の暗証番号(数字4桁)が必要です

※本庁舎正面玄関に設置している証明書自動交付機は、マイナンバーカードを利用した証明書交付には対応していません

# 済生会波崎診療所の診療提供体制の 継続(延長)について

☎ 地域医療推進課 TEL0299-77-8207

済生会波崎診療所から、下記のとおり、4月以降の診療体制について、当分の間、現在の診療体制を継続するとの報告がありました。市は、地域の患者に寄り添う医療提供体制が維持されるよう、引き続き済生会茨城県支部や波崎診療所に要請してまいります。

## 報告内容

市民の皆さまには日頃より波崎診療所の運営にご協力賜りありがとうございます。

広報かみす1月1・15日号でお知らせしましたように、当診療所での診療につきましては、3月までの実施としておりましたところ、その後の代替診療対策の協議になお時間を要することから、4月以降当分の間、現在の診療体制を継続することとします。

新たな診療体制への移行について継続して検討してまいりますので、患者さまをはじめ市民の皆さまにはしばらくの間ご迷惑をおかけして申し訳ありませんが、引き続き波崎診療所での診療事業にご理解とご協力を賜りたく、よろしくお願い致します。

なお、診療にあたりましては、患者さまの安全確保に十分配慮してまいります。

待ち時間短縮

簡単

## 手続きに行く前に！スマホで「申請ナビ」に入力を

引っ越しの際に必要な届出書や住民票の交付申請などの各種申請書を、事前にスマホや窓口にあるタブレットを使って作成することができます。

待ち時間の短縮にもつながり、とても便利です。

☎ 市民課 Tel.0299-90-1181  
市民生活課 Tel.0479-44-1958



### 対象の手続き

- 転入届 (他市区町村から神栖市への引っ越し)
- 転居届 (神栖市内での引っ越し)
- 転出届 (神栖市から他市区町村への引っ越し)
- 印鑑登録申請
- 住民票・戸籍・印鑑登録証明書の交付申請
- マイナンバーカードに関する各種申請

### ご利用の流れ

- ① お手持ちのスマホやパソコンなど、または窓口にあるタブレットから専用サイトにアクセスし、必要事項を入力
- ② 入力完了後に表示されるQRコードをスクリーンショットなどで保存または印刷
- ③ 窓口でQRコードを提示
- ④ 印刷された届出書の内容を確認の上署名

### 注意事項

- このサービスは届出書・申請書の作成のみです。手続きは窓口で行なってください
- QRコードの画面を閉じてしまうと、再表示できません。必ず画面の保存または印刷をしてください
- マイナンバーカードやマイナポータルを利用して引っ越しの事前手続きをした方は転入届、転居届の「申請ナビ」の利用は不要です。マイナンバーカードを窓口にお持ちください



詳しくは市ホームページをご覧ください

## 転出届はマイナポータルで

☎ 市民課 Tel.0299-90-1181

マイナンバーカードをお持ちの方は、マイナポータルからオンラインで転出届の手続きができます。市役所の窓口へ出向くことなく、転出届を提出できますのでぜひご利用ください。

### ご利用の流れ

- ① マイナンバーカードを使ってマイナポータルにログインし、必要事項を入力し申請
  - ② マイナポータルの申請状況が「完了」になっていることを確認
- ※ 神栖市で転出処理が完了すると、申請状況が「完了」となります
- ③ 引っ越してから14日以内に、新しい住所地の自治体窓口に出向いて、転入届の手続き

### 注意事項

- ご利用の際は、マイナンバーカードに設定した暗証番号の入力が必要です
- 日本国内で引っ越しする方が対象です。国外への転出手続きは窓口にお越しください
- 届け出内容に不備がある場合は、電話連絡による確認や転出届の再提出を求められる場合があります



詳しくは市ホームページをご覧ください

# 児童手当の多子加算

2025年度に19歳になる子を養育する方へ

申・問 こども政策課 TEL0299-77-7011

制度改正により、大学生年代の子(修学以外の子を含む)を養育する場合、多子加算のカウント対象とすることができます。現在、多子加算を受給していて、2006年4月2日～2007年4月1日生まれの子を、4月以降カウント対象とするには申請が必要です。該当すると思われる方に通知しましたので、期限内に申請してください。通知がなくても該当する方はお問い合わせください。






申請期限=4月16日(水)必着

申請方法=郵送または窓口へ提出

必要書類=額改定届、監護相当・生計費の負担についての確認書

※必要書類は市ホームページ、こども政策課、市民生活課で入手可能

(例) 19歳になる子を含めて3人いる場合

| 子どもの構成  | 申請した場合                                    | 申請しない場合                                   |
|---|---|---|
| A<br>2025年度に19歳になる<br> | 第1子<br>支給なし<br>(多子加算のカウント対象)              | 支給なし<br>(多子加算のカウントなし)                     |
| B<br>18歳以下<br>          | 第2子<br>3歳未満：<br>1万5千円/月<br>3歳以上：<br>1万円/月 | 第1子<br>3歳未満：<br>1万5千円/月<br>3歳以上：<br>1万円/月 |
| C<br>18歳以下<br>          | 第3子<br>3万円/月<br>(多子加算)                    | 第2子<br>3歳未満：<br>1万5千円/月<br>3歳以上：<br>1万円/月 |

※多子加算：大学生年代の子から数えて、高校生年代以下の子を含めて3人以上養育している場合、第3子以降の支給額が月額3万円になります

## 2024年度定期監査結果の公表

問 監査委員事務局 TEL0299-90-1128

地方自治法第199条第4項の規定に基づく監査を実施したので、その結果を同条第9項の規定により公表します。

2025年1月28日

神栖市監査委員 池田 誠  
神栖市監査委員 須田 光一

### 第1 監査の概要

#### 1 監査の対象

2024年4月1日から9月30日までの財務に関する事務の執行および経営に係る事業の管理について監査を行なった。

#### 2 監査の対象部署

教育委員会  
教育総務課  
教育指導課  
学務課(波崎教育事務所、各幼稚園、各小・中学校を含む)  
第一学校給食共同調理場(各調理場を含む)  
文化スポーツ課(歴史民俗資料館を含む)  
中央図書館(各図書館を含む)  
中央公民館(各公民館を含む)

### 3 監査の期間

2024年10月11日から2025年1月28日まで

### 4 監査の方法

監査の対象となった財務に関する事務の執行が適正かつ効率的に行なわれているかどうか、および経営に係る事業の管理が合理的かつ効率的に行なわれているかどうかを主眼として、提出された関係書類の監査を実施した。

### 第2 監査の結果

監査を実施した結果、財務に関する事務および経営に係る事業の管理はおおむね適正に執行されているものと認められた。



## 茨城県市長会自治功労者表彰

# 受賞おめでとうございます



鈴木 初枝 さん

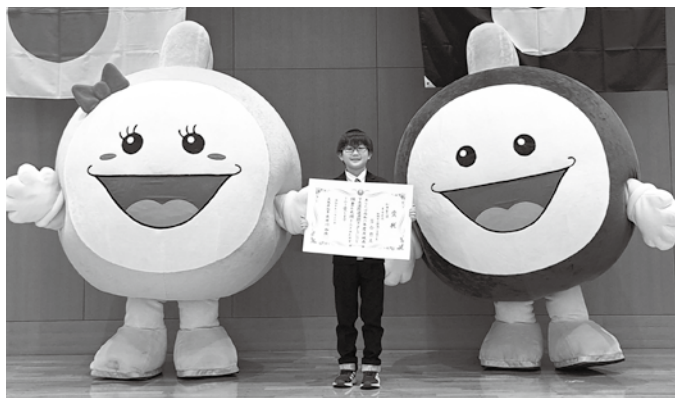
1992年に民生委員・児童委員となり、30年の永きにわたり地域住民の頼れる相談相手として、適切な支援や、高齢者・障がい者世帯の見守りなど、地域福祉活動に尽力されました。また波崎地区民生委員児童委員協議会運営委員や副会長として、民生委員・児童委員の活動の活性化と協議会の運営・発展に寄与されました。

さらには、神栖市社会福祉協議会評議員を務め、市の福祉行政の向上に大きく貢献されました。



祖父江 由美子 さん

1998年に保護司として委嘱を受けて以来、26年の永きにわたり多くの対象者と向き合い、犯罪や非行に陥ってしまった人たちと面接を重ね、対象者との信頼関係を築きながら更正に導き、立ち直りや社会復帰支援などの再犯防止に尽力されました。また、更生保護に対する地域の理解を深め、犯罪を生まない明るい社会をつくるための啓発活動や更生保護活動に熱心に取り組むなど、安全安心な地域社会を築くためのさまざまな活動を通し、市の福祉行政の向上に大きく貢献されました。



## 茨城県下水道促進週間コンクール 市内小学生が知事賞入選

県下水道促進週間コンクールにおいて、応募総数28,596点の中から横瀬小学校3年の落合想太さんの作品が、書道部門で知事賞入選に輝きました。

1月16日、県市町村会館で表彰式に出席した落合さんは、「きんちょうしました。賞状をもらった時、とてもうれしかったです。もっと上手になりたいです」と話してくれました。





## 市内卓球クラブチームが大会実績報告

神栖卓球クラブの皆さんが、石田市長に各種大会での実績を報告しました。

今年度は県大会優勝や関東大会、全国大会への出場を果たし、選手の皆さんはそれぞれの大会で、素晴らしい活躍をされました。

また、今後も全国大会などへの出場が予定されており、さらなる活躍が期待されます。

石田市長は、「来年度はさらに良い結果が出せるよう、普段の練習から頑張ってください」と激励の言葉を送りました。

## (仮称)鹿行南部道路建設促進期成同盟会 設立記念式典

1月27日、東関東自動車道鹿嶋神栖線(仮称)鹿行南部道路建設促進期成同盟会の設立記念式典が開催されました。同会は神栖市・鹿嶋市・潮来市の3市が昨年9月に設立したものです。

今後は、道路建設への機運を高めるとともに、早期実現に向けて国などへの要望活動をしていきます。



左から、新エネルギー財団 寺坂会長、まち未来製作所 青山代表取締役、石田市長

## e.CYCLE事業が新エネルギー財団会長賞を受賞

市では、2020年度末に株式会社まち未来製作所と、風力発電や太陽光発電、バイオマス発電など再生可能エネルギーの地産地消や地域間連携を通じて地域活性化や脱炭素社会の実現を目指す連携協定を結び、2021年度から[e.CYCLE]事業を実施してきました。

このほど、この取り組みが評価され、(一財)新エネルギー財団が主催する新エネ大賞の、新エネルギー財団会長賞【地域共生部門】を受賞しました。

新エネ大賞は、新エネルギーの一層の導入促進と普及・啓発を図るため、新エネルギーに係る商品および新エネルギーの導入、普及啓発活動を広く募集し、そのうち優れたものを表彰するもの。

市は今後も、地域内の再エネ事業者と協力し、地域内のみならず、地域を越えて連携しながら、地域活性化や脱炭素社会の実現に向けて取り組んでいきます。

## 第38回 明るい選挙啓発標語コンクール優秀作品

市選挙管理委員会 TEL0299-90-1125

市内の小・中学校の児童・生徒から標語を募集したところ、多数の応募をいただきました。厳正な審査の結果、コンクール優秀作品が決まりましたので紹介します。

### 小学生の部 【最優秀作品】

有権者 みんなが政治の 主人公  
遠藤 礼都さん(波崎小6年)

### 【優秀作品】

文句言う それなら一票 入れてみない?  
遠藤 琉花さん(大野原西小6年)

変えられる 明るい未来に この一票  
草野 李皇さん(植松小6年)

その一票 未来を変える 力あり  
本村 悠真さん(植松小6年)

### 中学生の部 【最優秀作品】

誰かじゃない あなたも未来を 変える人  
方波見 二華さん(神栖四中3年)

### 【優秀作品】

一票が あなたのできる 町づくり  
篠塚 葵さん(神栖四中3年)

創ろうよ 明るい未来を 僕たちで  
中島 桜晴さん(波崎三中3年)

届けよう 明るい未来へ 君の声  
森 杏心さん(波崎三中3年)



# アルティメット体験会

☎ 観光振興課 Tel0299-90-1161

「アルティメット」という競技をご存じでしょうか？アルティメットとは、フライングディスクを用い、7人対7人で競うチームスポーツです。

9月3日～7日に、国際大会である「WFDF2025アジア・オセアニアアルティメット選手権大会」「WFDF2025世界ガッツクラブチーム選手権大会」が市内で開催される予定で、日本代表選手をはじめ海外の代表選手が集結します。

これに先立ち、「かみす防災アリーナ祭り」の中で、アルティメット・ドッジビーの体験会を開催します。タレント兼ボディビルダーの横川尚隆さんも体験会に参加しますので、ぜひお越しください。

日程=3月30日(日)

場所=かみす防災アリーナ

詳しくは、市ホームページをご覧ください



※ドッジビーは株式会社ラングスジャパンの登録商標です

## はさき保健・交流センター イベント

☎ 申・☎ Tel0479-21-5131

### 懐メロ体操2

誰もが一度は耳にしたことがある懐かしの名曲に合わせて楽しく体を動かします。日頃のストレスを解消しませんか？

日時=4月10日～6月26日の第2・4木曜日 午後1時～2時 申込開始=3月17日(月) 午前9時～

持ち物=ヨガマット・上履き

講師=判前 真由美氏(パーソナルスポーツトレーナー、フィットネスインストラクター)

### 骨盤腸活ストレッチ2

ストレッチで骨盤の歪みを整え、免疫力を高めて、毎日元気に過ごしましょう！

日時=4月10日～6月26日の第2・4木曜日 午後2時30分～3時30分 申込開始=3月18日(火) 午前9時～

持ち物=ヨガマット

講師=判前 真由美氏(パーソナルスポーツトレーナー、フィットネスインストラクター)

### からだスッキリ!ストレッチポール講座3

「からだを伸ばす・ほぐす・動かす」をテーマに充実したメソッドを通じて、肩や肩甲骨、背中、腰回りをスッキリさせましょう！柔軟性を高めるのにも効果的です。

日時=4月10日～5月22日の毎週木曜日(5月1日を除く) 午前10時～11時 申込開始=3月15日(土) 午前9時～

持ち物=ヨガマット

講師=高橋 修吾氏(フィットネスインストラクター)

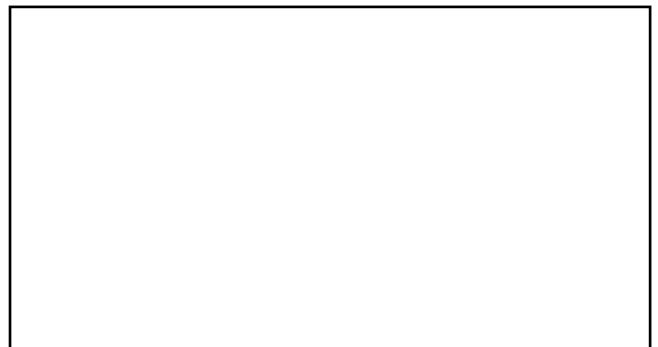
### 共通

場所=はさき保健・交流センター

費用=3,600円(全6回)

定員=15人(先着順)

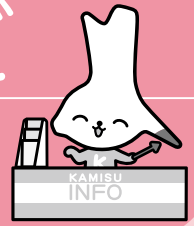
申込方法=窓口または電話で申し込み





このページでは神栖市の  
様々な情報をご案内します

# かみす ナビ



## 暮らし

### 婚活パーティー2025春

甲・園婚活支援ふくしのカフェ

TEL 090・5568・6018 野口

独身男女の真面目な出会いを応援  
します。申込方法など、詳しくは市  
ホームページをご覧ください。

日時 4月19日(土) 午後1時～4時  
場所 神栖市内(参加者に後日通知)

対象 20～45歳の独身男女  
定員 男女各20人

費用 男性5000円、  
女性3000円



※男性は市内在住・在勤に限る  
※申込多数の場合は抽選。参加者の  
人数は、男女同数とならない場合  
があります

### 補装具の支給方法変更 18歳を迎える方へ

TEL 0299・90・1137 園障がい福祉課

補装具を使用していて4月以降に  
18歳を迎える方は、支給方法が変更  
となりますので、ご確認ください。

#### 変更内容

- 補装具の判定は県が行ないます
  - 判定の方法には補装具の種類によ  
り、直接判定(主に義肢・電動車  
椅子)と書類判定があります
  - 書類判定の場合、補装具の再交付  
や修理でも、初回は主治医意見書  
が必要です
  - 直接判定、書類判定ともに18歳未  
満のときよりも判定に時間がかか  
るようになります
  - 補装具が支給できる個数は、原則  
1種目につき1個です
- ※職業や教育上、特に必要と認めら  
れた場合は2個も可能です

### 2025年旅券の発給開始

TEL 0299・90・1140 園市民課

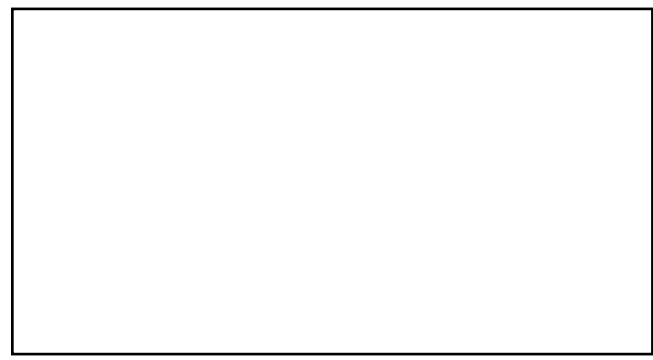
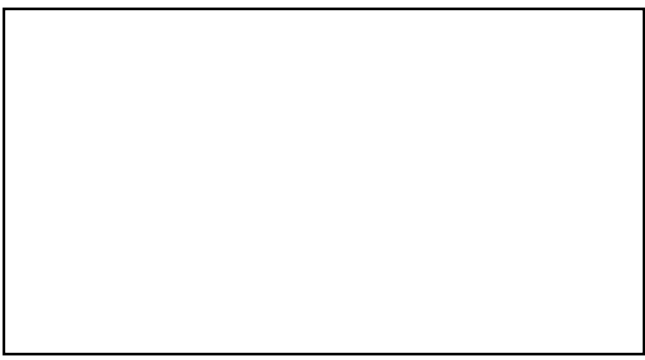
3月24日(月)の申請受理分から  
「2025年旅券」の発給を開始しま  
す。

#### 交付予定日

- 国立印刷局で作成することになる  
ため、申請から交付まで2週間程  
度を要します。海外旅行を計画し  
たら、早めに旅券を申請しまし  
よう

#### 申請方法・手数料

- マイナンバーカードをお持ちの方  
は、オンライン申請による切替申  
請(残存有効期間が1年未満の更  
新)に加え、新規申請が可能にな  
ります
- 窓口申請よりもオンライン申請の  
方が、手数料が安くなります
- オンライン申請では戸籍連携に同  
意すれば、戸籍謄本の提出が不要  
になります



## 豊かな老後をサポート！ 農業者年金

☎ 0299・90・1173  
 農業者年金は、自分が積み立てた  
 保険料とその運用実績により、将来  
 受け取る年金額が決まる「積立方式」  
 の年金です。

### 加入要件

● 60歳未満の国民年金の第1号被保  
 険者で、年間60日以上農業に従事  
 している方

● 年間60日以上農業に従事する60歳  
 以上65歳未満の国民年金の任意加  
 入者

### 保険料

月額2万円～(最高6万7千円)  
 ※1000円単位で選べます

※35歳未満で一定の要件を満たす方  
 は、月額1万円から加入できます  
 ※いつでも金額の見直しや脱退・再  
 加入ができます

### おすすめポイント

● 保険料は全額、社会保険料控除の  
 対象となります  
 ● 終身年金で80歳までに亡くなった  
 場合、死亡一時金が支給されます

● 認定農業者など一定の要件を満た  
 す方は、保険料の国庫補助があり  
 ます

JAなめがたしおさいでも申し込みで  
 きます

神栖支店 ☎ 0299・92・3881  
 波崎支店 ☎ 0479・48・0005  
 ※申込方法など詳しくはお問い合わせ  
 してください

## 子ども食堂「あいなカフェ」Re+

☎ 090・8303・7442  
 体験活動や自主学習を通して、好  
 きなこと・得意なことを見つけよう。

※軽食無料提供あり  
 日時 ☎ 4月20日(日) 午前10時15分  
 ～午後0時20分

場所 ☎ スーパータイヨーオーケービ  
 レッジ店

対象 ☎ 市内在住の小学生

申込方法 ☎ あっとホームたかまつ公  
 式LINEで申し込み

※詳しくはお問い合わせください  
 ※LINEは、LINEヤフー株式会社の登録商標です

## 春巡業 大相撲鹿行鉾田場所開催

☎ 0299・90・0110  
 大相撲鹿行鉾田場所実行委員会  
 (株) LIVE FORWARD  
 ☎ sumo\_uneijimukyoku@  
 yoshimoto.co.jp

日時 ☎ 4月17日(木) 午前9時～  
 場所 ☎ 鉾田総合公園体育館(鉾田市)  
 ※詳しくは問合先のホームページを  
 ご覧ください

## 望まない宗教の勧誘に注意

☎ 0299・90・0110  
 奥神栖警察署

オウム真理教は、かつて宗教法人  
 を隠れみのにしながら武装化を図り、  
 5800人以上が被害に遭った地下  
 鉄サリン事件など、数々の凶悪事件  
 を起こしました。現在も「Aleph」  
 や「ひかりの輪」に名前を変えて活動  
 しており、新たな信者獲得のために、  
 ヨーガや占いなどに興味を持つ若い  
 方々を対象とした勧誘活動を行なっ  
 ています。望まない勧誘を受けた方  
 は、警察にご相談ください。



## 講座・教室

## スキルアップセミナー

岡県立鹿島産業技術専門学院  
Tel 0299・69・1171

第二種電気工事士受験対策(学科)A  
講座

日時 4月21日(月)、22日(火)、24日(木)、25日(金)、28日(月)、5月1日(木) 午後6時～9時  
定員 15人(抽選)

申込期限 4月2日(水)

## Excel講習(基礎)講座

日時 5月12日(月)、13日(火)、15日(木)、19日(月)、20日(火)、22日(木) 午後6時～9時

対象 Windowsの基本操作ができる方

定員 12人(抽選)

申込期間 3月17日(月)～4月9日(水)

## 共通

申込方法 学院ホームページから電子申請または郵送

郵送先 〒311・2223

鹿嶋市林572・1



## 相談

## ひきこもり出張相談会

岡・岡県ひきこもり相談支援センター  
Tel 0296・48・6631

県ひきこもり相談支援センターでは専門の相談員が対応します。秘密は守られますので、安心してご相談ください。

日時 4月10日(木) 午後1時～3時 ※1件あたり50分

場所 保健・福祉会館

対象 県内在住で、ひきこもり問題でお困りのご本人やご家族

申込方法 電話またはメール

info@ibahiki.org

申込期限 4月9日(水)



## みんなの掲示板

## 水中ウォーキング教室

日時 4月25日～6月27日の毎週金曜日(全10回) 午後2時～3時  
場所 海浜温水プール  
対象 市内在住・在勤の方  
定員 30人(先着順)  
費用 4,000円  
申込方法 電話申し込み  
申込開始 3月21日(金)  
岡・岡海浜温水プール  
Tel 0299-97-1177

## 春のいけいけ水遊び教室

日時 4月19日～5月24日の毎週土曜日(祝日を除く)(全5回) 午後3時40分～5時10分  
場所 海浜温水プール 対象 市内新小学1～2年生 定員 26人(先着順) 費用 3,000円  
申込方法 電話申し込み  
申込開始 3月22日(土)  
岡・岡海浜温水プール  
Tel 0299-97-1177

## 春季ジュニアヒップホップダンス教室

日時 4月18日～6月20日の毎週金曜日(全10回) 午後4時30分～5時30分 場所 土合体育館  
対象 市内新小学1～3年生  
定員 20人(先着順)  
費用 5,000円  
申込方法 費用を添えて直接申し込み 申込開始 3月19日(水)  
岡・岡土合体育館  
Tel 0479-48-0019

# 懐かしのグルメ復活プロジェクト

～あの味をもう一度～

Vol.3

☎ 広報戦略課 TEL0299-95-7577

「懐かしいあの味を復活させて、神栖市の名物グルメにできれば！」そんな思いを胸に秘めた神栖市PR大使「オスペンギン」が地元で愛されていた「マサキヤのからあげ」を復活させるべく、立ち上がりました！

【オスペンギン】山中 崇敬(写真左) 出身：神栖市  
でれすけ(写真右) 出身：名古屋



## 【これまでの状況】

昨年10月のかみすフェスタまでの出店を終え、合計645食を販売。

11月に石田市長へ「懐かしのグルメ」認定を直訴したところ、温かいエールとともに、合計1,000食を販売する課題が出されました。



## 【キッチンカーへの挑戦】

オスペンギンはイベントに参加する中で『この懐かしの味をもっと多くの人に知ってもらいたい！』という思いから、地元事業者の協力を得て、念願のキッチンカーによる調理・販売に挑戦します。



## 【2月22日 第1回日中友好青少年サッカー大会】

初めてキッチンカーで臨んだイベント。国内外から28チームが参加する大きな大会で、サッカー少年たちが大集結しました。キッチンカーでの調理も順調で、揚げたて熱々のからあげ131食を提供。「おいしい！」と大好評でした。

合計  
0776食  
達成中

次回は、3月30日(日)かみす防災アリーナ祭りで出店予定  
1,000食達成まで 残り224食！

1,000食目の方には、記念撮影や  
プレゼントを計画しています！

## 遊びにおいでよ！ 児童館



## vol.7 軽野児童館

☎ 軽野児童館 TEL0299-97-0360

軽野児童館は、赤いとんがり屋根とスタンドグラスが目目を引く児童館です。周囲は木々に囲まれ、ゆったり静かな環境で伸び伸びと遊べるのが魅力です。広々とした館庭ではサッカーやバスケットボール、砂遊びや遊具など、思う存分楽しめます。また、館内にも卓球台やさまざまなおもちゃ・ゲームを用意しています。年齢の異なる子ども同士と一緒に遊ぶ姿がよく見られるのも、当館の特徴です。

毎月年齢別に実施している3つの教室や季節のイベントでは、楽しい企画が盛りだくさん！スタッフ一同、皆様のご来館をお待ちしています。

### 3月のおすすめイベント

#### おかしブーケ制作

おかしが入ったかわいい手作りブーケを、大好きな人にプレゼントしちゃおう！

日時=3月25日(火) ①午前10時～ ②午前11時～ ③午後1時30分～ ④午後2時30分～

対象=1～18歳の子と保護者 申込方法=来館申し込み 定員=各回10組

### 4月のおすすめイベント

#### こいのぼりWEEK ～こいのぼりを作ろう～

日時=4月21日(月)～27日(日) ①午前10時～11時30分 ②午後1時～4時30分

※当日自由参加

対象=1～18歳の子と保護者 ※制作は各日1人1個まで

